



UNIVERSIDADE FEDERAL RURAL DA AMAZÔNIA

PLANO DE DESENVOLVIMENTO
DA UNIDADE - PDU

PRÓ-REITORIA DE PESQUISA E
DESENVOLVIMENTO TECNOLÓGICO - PROPED

2020 – 2022



Belém, PA



UNIVERSIDADE FEDERAL RURAL DA AMAZÔNIA

**PLANO DE DESENVOLVIMENTO DA UNIDADE - PDU DA PRÓ-REITORIA DE
PESQUISA E DESENVOLVIMENTO TECNOLÓGICO – PROPED**

PERÍODO DE VIGÊNCIA (2020-2022)

Belém, PA



UNIVERSIDADE FEDERAL RURAL DA AMAZÔNIA

Maria de Nazaré Martins Maciel

Pró-reitora de Pesquisa e Desenvolvimento Tecnológico

Cândido Ferreira de Oliveira Neto

Pró-reitor Adjunto de Pesquisa e Desenvolvimento Tecnológico

Equipe Técnica

Adriana Oliveira de Araújo

Jessica Daniele de Lavor Vieira

Marcelo Pamplona Baccino

Maria de Nazareth da Costa Oliveira

Murilo Coelho de Moura

Patrícia de Macêdo Silva dos Reis

Roberta da Silva Leal Magalhaes

Tatianne Feitosa Soares

LISTA DE SIGLAS

- BASA** – Banco da Amazônia (BASA)
- CGPDT** – Colegiado Geral da Pesquisa e Desenvolvimento Tecnológico
- CGPG** – Colegiado Geral da Pós-graduação.
- CNPq** – Conselho Nacional de Desenvolvimento Científico e Tecnológico
- DAPPG** – Divisão de Acompanhamento dos Programas de Pós-graduação
- DCAGB** – Divisão de Controle Acadêmico e Gestão de Bolsa
- DP&DT** – Diretoria de Pesquisa e Desenvolvimento Tecnológico
- DPC** – Divisão de Periódicos Científicos
- DPG** – Diretoria de Pós-graduação
- DPI** – Divisão de Programas Institucionais
- DPPDT** – Divisão de Projetos de Pesquisa e Desenvolvimento Tecnológico
- FAPESPA** – Fundação Amazônia de Amparo a Estudos e Pesquisas do estado do Pará
- INTEGRA UFRA** – Seminário de Integração da UFRA
- MPEG** – Museu Paraense Emílio Goeldi
- NIT** – Núcleo de Inovação e Transferência de Tecnologia
- PDU** – Plano de Desenvolvimento da Unidade
- PIBIC** – Programa Institucional de Bolsas de Iniciação Científica de Graduação
- PIBITI** – Programa Institucional de Bolsas de Iniciação em Desenvolvimento Tecnológico e Inovação
- PIVIC** – Programa Institucional Voluntário de Iniciação Científica
- PIVITI** – Programa Institucional Voluntário de Iniciação em Desenvolvimento Tecnológico e Inovação
- PLAIN** – Planejamento Estratégico Institucional
- PROGRIDI** – Programa de Iniciação em Desenvolvimento Tecnológico e Inovação
- PROIC - Programa Institucional de Iniciação Científica da UFRA
- PROPED** – Pró-Reitoria de Pesquisa e Desenvolvimento Tecnológico
- SIGAA** – Sistema Integrado de Gestão de Atividades Acadêmicas
- SisGen** – Sistema Nacional de Gestão do Patrimônio Genético e do Conhecimento Tradicional Associado
- UFRA** – Universidade Federal Rural da Amazônia

LISTA DE FIGURAS

Figura 1 – Número de Grupos de Pesquisa da UFRA entre 2014 – 2020.

Figura 2 – Número de Projetos de Pesquisa da UFRA entre 2014 – 2020.

Figura 3 – Número de Projetos de Pesquisa da UFRA por Campus entre 2014 – 2020.

Figura 4 – Número de bolsas de iniciação científica por órgão de fomento 2014 – 2020.

Figura 5 – Número de bolsistas de Iniciação Científica entre 2014 – 2020.

Figura 6 – Organograma da PROPED.

LISTA DE QUADROS

Quadro 1 – Relação de revistas técnicas e científicas da UFRA.

Quadro 2 – Programas de Pós-graduação Stricto Sensu da UFRA.

Quadro 3 – Perfil geral do quadro de técnico-administrativos da PROPED.

Quadro 4 – Cronograma de reuniões de acompanhamento do PDU-PROPED.

LISTA DE TABELAS

Tabela 1 – Infraestrutura física da PROPED.

SUMÁRIO

1	INTRODUÇÃO.....	11
2	ORGANIZAÇÃO ADMINISTRATIVA.....	24
2.1	Alterações previstas e/ou necessárias na estrutura organizacional da PROPED:	26
3	INFRAESTRUTURA FÍSICA.....	28
4	PERFIL DO QUADRO DE TÉCNICO-ADMINISTRATIVOS	29
5	MISSÃO, VISÃO E VALORES DA UNIDADE	30
5.1	Missão.....	30
5.2	Visão	30
5.3	Valores	30
6	METAS, AÇÕES E INDICADORES	31
7	EXECUÇÃO E MONITORAMENTO	45
8	AValiação e PUBLICAÇÃO DOS RESULTADOS	46
9	REFERÊNCIAS	47

APRESENTAÇÃO

A Pró-reitoria de Pesquisa e Desenvolvimento Tecnológico (PROPED) apresenta seu Plano de Desenvolvimento da Unidade (PDU) para o período de 2020 a 2022. Este plano tem por finalidade determinar as ações a serem implantadas no âmbito desta Pró-reitoria a fim de contribuir para o alcance dos objetivos institucionais definidos no Planejamento Estratégico Institucional (PLAIN/UFRA) para o período de 2014-2024.

Como unidade administrativa da UFRA, compete à PROPED a formulação e implementação das políticas e programas de pesquisa, pós-graduação, desenvolvimento tecnológico e inovação conduzidos no âmbito dos Institutos e Campi da Universidade. Neste sentido, a atuação da PROPED contribui diretamente para a promoção de um ensino superior de qualidade e ajustado às necessidades da região amazônica, visando à formação de profissionais qualificados e aptos a atuarem nos setores empresarial e acadêmico tanto na esfera local/regional quanto nacional e internacional.

Este PDU foi desenvolvido com a participação das diferentes subunidades da PROPED, que se reuniram a partir de 2019 para definição de ações e metas alinhadas com o propósito institucional e com os objetivos estratégicos definidos no PLAIN/UFRA, em especial, com a busca pelo aumento no número de cursos de pós-graduação; a estruturação das atividades de pesquisa; ampliação das ações de iniciação científica e tecnológica; promoção dos direitos de propriedade intelectual das tecnologias e inovações produzidas pela instituição; disseminação do conhecimento produzido institucionalmente; aproximação com os egressos; e estabelecimento de parcerias para o fortalecimento da pesquisa, da pós-graduação e da inovação.

Como resultado, este Plano foi estruturado em oito seções, além desta apresentação. A primeira apresenta a introdução, com as principais atividades e contribuições da PROPED para a instituição. A segunda dispõe sobre a organização administrativa. A terceira e a quarta sobre a infraestrutura física e o perfil dos técnico-administrativos da unidade, respectivamente. Enquanto a quinta descreve a missão, visão e valores da PROPED. A sexta apresenta as metas, ações e indicadores deste

plano. A sétima descreve a forma de execução e monitoramento e a oitava, por fim, dispõe sobre a avaliação e divulgação dos resultados deste plano.

1 INTRODUÇÃO

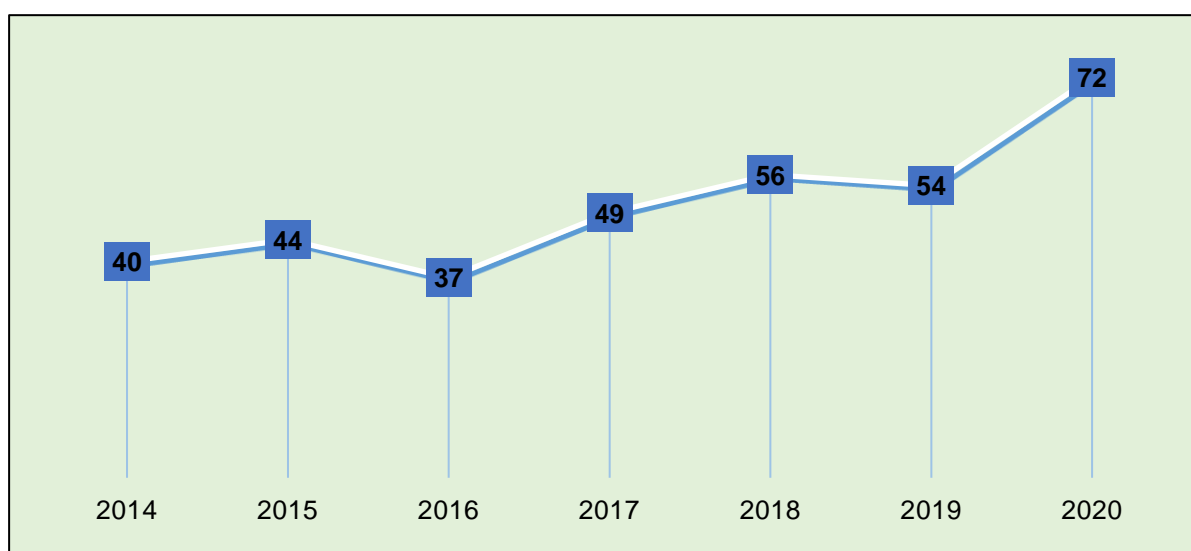
A Pró-Reitoria de Pesquisa e Desenvolvimento Tecnológico, também representada pela sigla PROPED, é a unidade administrativa responsável pela formulação e implementação das políticas e programas de pesquisa, pós-graduação, desenvolvimento tecnológico e inovação conduzidos no âmbito dos Institutos e Campi da UFRA.

De acordo com o art. 52 do Estatuto da UFRA, a “*pesquisa é uma função indissociável da Universidade, voltada à busca de novos conhecimentos e será ainda recurso de educação, destinado ao cultivo da atitude científica indispensável a uma completa formação de nível superior*”.

Na UFRA, o desenvolvimento da pesquisa está atrelado à criação de Grupos e Projetos que busquem proporcionar a construção do conhecimento científico, tecnológico e de inovação necessários ao atendimento das demandas dos atores sociais, empresariais e governamentais da Amazônia, e, ainda, aos potenciais explorados pelos cursos de pós-graduação e graduação ofertados pela Universidade.

Durante o período de 2014 a 2020, houve um incremento nas atividades de pesquisa da Universidade, com a criação de novos Grupos de Pesquisas, certificados no Diretório de Grupos de Pesquisa do Conselho Nacional de Desenvolvimento Científico e Tecnológico (CNPq), como pode-se observar na Figura 1.

Figura 1 – Número de Grupos de Pesquisa da UFRA entre 2014 – 2020.

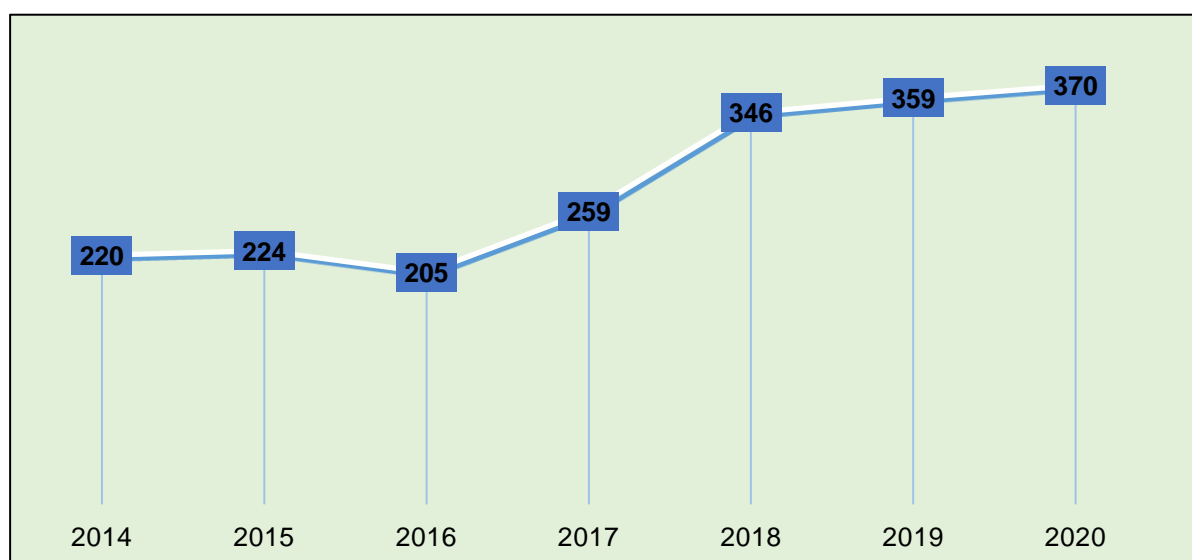


Fonte: Divisão de Projetos de Pesquisa e Desenvolvimento Tecnológico.

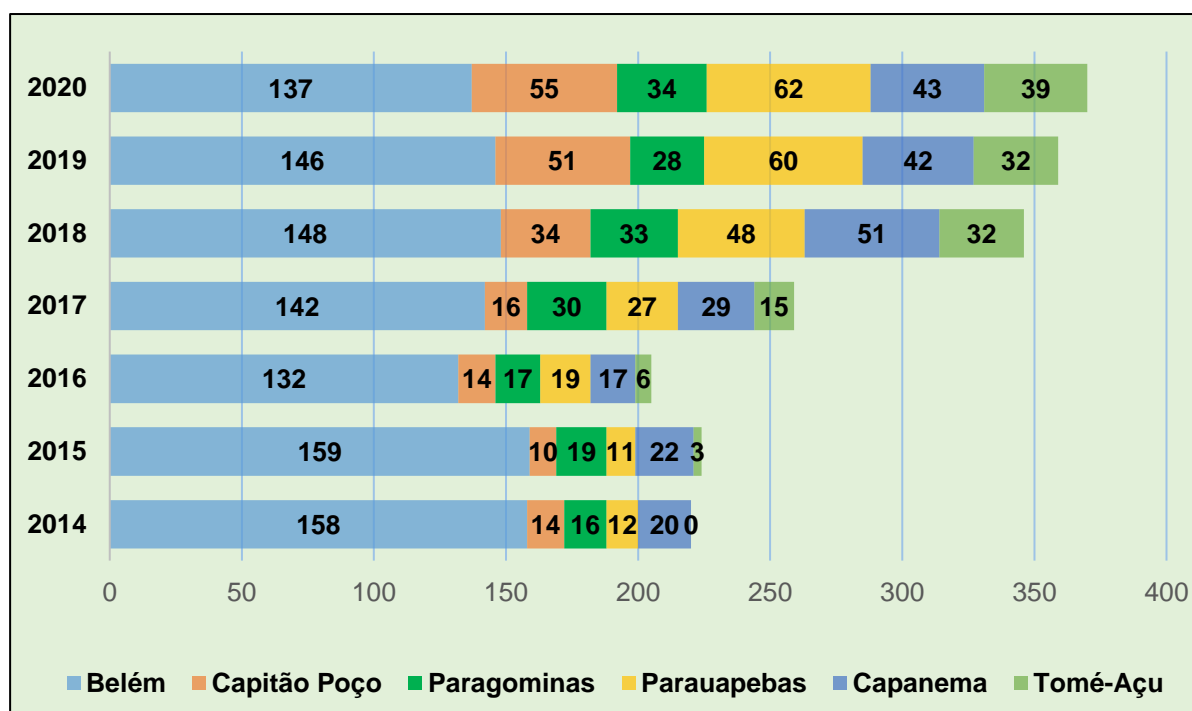
A atuação dos 72 Grupos de Pesquisa da UFRA, atualmente, está distribuída em diferentes áreas do conhecimento: Ciências Agrárias (51%); Ciências Exatas e da Terra (13%); Ciências Sociais Aplicadas (10%); Ciências Biológicas (8%); Ciências Humanas (8%); Engenharias (3%); Linguística, Letras e Artes (3%); e Outras áreas (4%). Esses Grupos de Pesquisa possuem 1.023 estudantes, 716 pesquisadores, sendo 548 doutores, e 359 linhas de pesquisa cadastradas no Diretório de Grupos do CNPq. Além disso, a UFRA possui 13 bolsistas Produtividade CNPq, sendo 12 deles líderes ou pesquisadores nos Grupos de Pesquisa da instituição.

No que concerne aos Projetos de Pesquisa observa-se, também, um incremento em sua quantidade no período de 2014 a 2020, como demonstra a Figura 2. Esse incremento pode ser explicado pelo surgimento e expansão dos Campi da UFRA no interior do estado do Pará, acarretando na proposição de novos projetos, como desposto na Figura 3.

Figura 2 – Número de Projetos de Pesquisa da UFRA entre 2014 – 2020.



Fonte: Divisão de Projetos de Pesquisa e Desenvolvimento Tecnológico.

Figura 3 – Número de Projetos de Pesquisa da UFRA por Campus entre 2014 – 2020.

Fonte: Divisão de Projetos de Pesquisa e Desenvolvimento Tecnológico.

Além dos Grupos e Projetos, os Programas se constituem em fatores importantes para a disseminação e o fortalecimento da pesquisa na UFRA. Dentre os que estão sob a gestão da PROPED, destaca-se o Programa Institucional de Iniciação Científica, criado em 1993, e que atua como instrumento de formação e inserção de discentes potencialmente promissores na pesquisa científica.

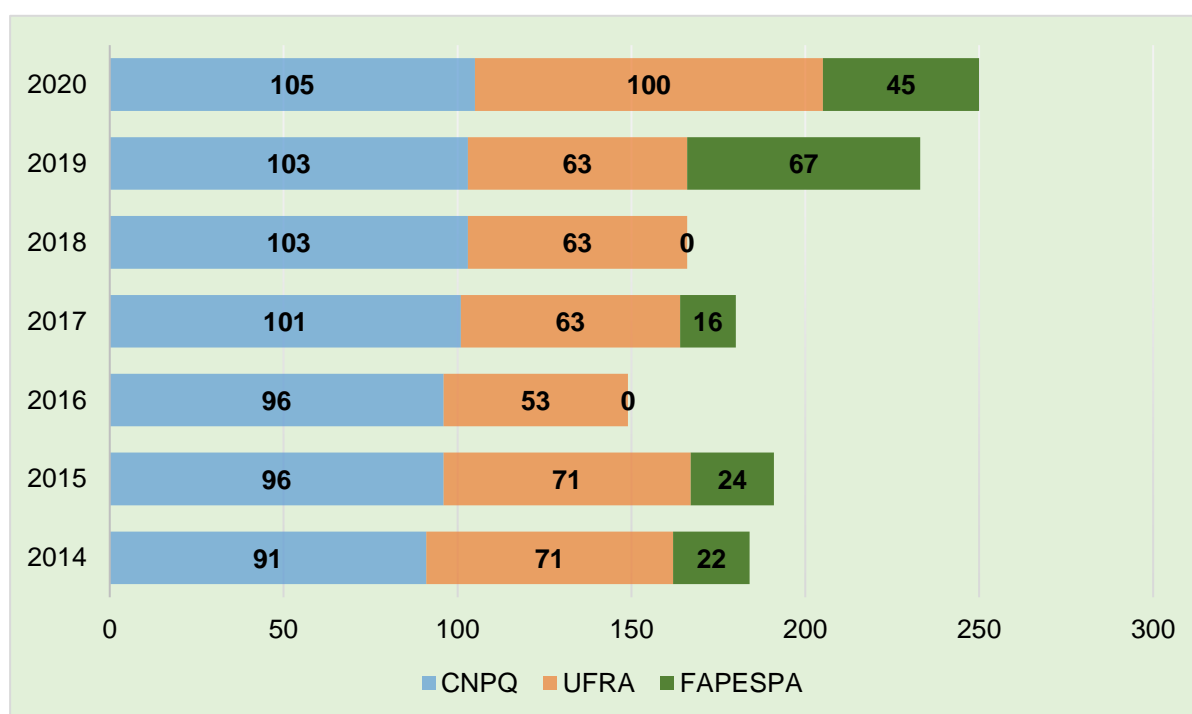
O Programa Institucional de Iniciação Científica da UFRA (PROIC/UFRA) constitui-se em um conjunto de ações destinadas a propiciar o desenvolvimento da Iniciação Científica na instituição, e, atualmente, possui as seguintes modalidades: Programa Institucional de Bolsas de Iniciação Científica de Graduação (PIBIC), em que há a concessão de bolsas a discentes matriculados em cursos de graduação da UFRA ou no ensino médio de escolas públicas do estado do Pará; e o Programa Institucional Voluntário de Iniciação Científica (PIVIC), cuja participação de discentes matriculados em cursos de graduação da UFRA ocorre como voluntários, sem a percepção de bolsa.

A participação no PROIC/UFRA se dá através da seleção de propostas submetidas por pesquisadores da instituição a editais lançados anualmente pela PROPED. Cada ciclo do programa tem a vigência de até 12 meses, salvo situações

excepcionais, com início no mês de agosto do ano corrente e término no mês de julho do ano seguinte, preferencialmente. Os pesquisadores selecionados indicam os discentes bolsistas ou voluntários para o desenvolvimento de um Plano de Trabalho vinculadas a um projeto de pesquisa vigente e cadastrado na instituição.

Entre 2014 e 2020, o PROIC/UFRA concedeu um total de 1.353 bolsas a discentes matriculados na Universidade (Figura 4), sendo oriundas de quotas de bolsas institucionais (UFRA) ou de órgãos financiadores, tais como o Conselho Nacional de Desenvolvimento Científico e Tecnológico (CNPq) e a Fundação Amazônia de Amparo a Estudos e Pesquisas do estado do Pará (FAPESPA).

Figura 4 – Número de bolsas de iniciação científica por órgão de fomento 2014 – 2020.

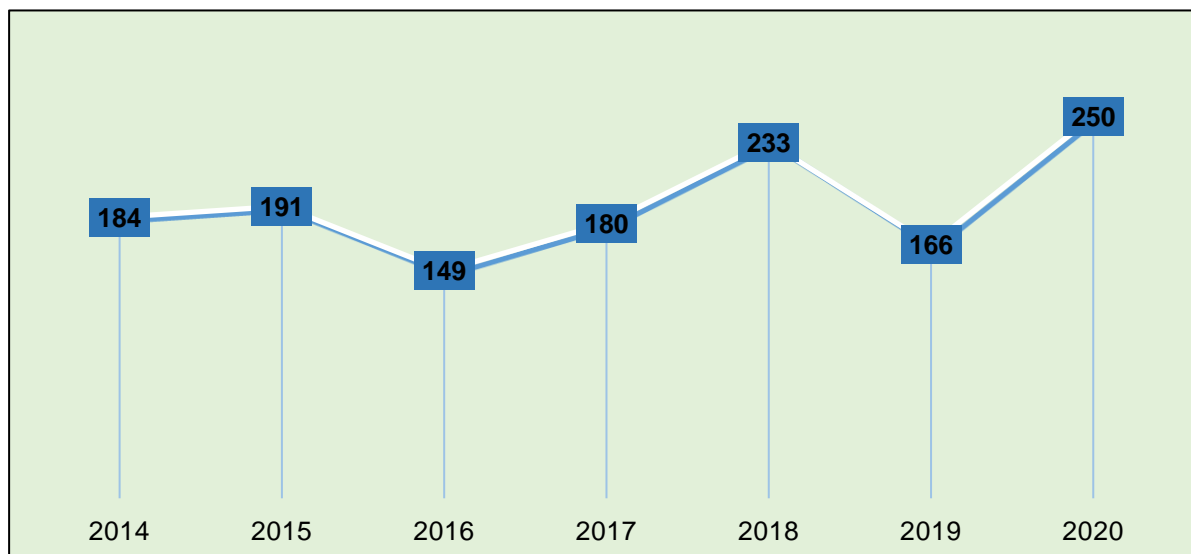


Fonte: Divisão de Programas Institucionais.

Em 2020, houve um aumento no número de bolsas do PROIC (Figura 5), fato ocasionado pelas seguintes ações: a realização da 1ª edição do PIBIC-Ensino Médio, concedendo 16 bolsas (11 UFRA e 5 CNPq) a discentes de ensino médio de escolas públicas do estado do Pará; o aumento no número de bolsas institucionais, passando para 100 bolsas UFRA; e a concessão de 105 bolsas CNPq e 45 bolsas de convênio celebrado com a FAPESPA. Esse aumento no número de bolsas demonstra o esforço

da PROPED e da instituição em ampliar e fortalecer a atividade da iniciação científica na UFRA.

Figura 5 – Número de bolsistas de Iniciação Científica entre 2014 – 2020.



Fonte: Divisão de Programas Institucionais.

Além dos bolsistas, a partir de 2018, 509 discentes voluntários estiveram vinculados ao PIVIC/UFRA, corroborando para o pensamento de que a Iniciação Científica é fundamental na formulação da política de pesquisa nas instituições de ensino superior, compreendida como um dever e como um dos pilares da proposta acadêmica no incentivo ao desenvolvimento de projetos e ao conhecimento científico. Como prática, promove a formação de discentes mais aptos à investigação científica, permitindo a participação em eventos científicos, um maior intercâmbio interinstitucional e suscitando uma nova mentalidade em relação ao ensino, pesquisa e extensão, por meio do processo de avaliação como atividade natural do trabalho acadêmico.

Outro destaque, é o Programa de Iniciação em Desenvolvimento Tecnológico e Inovação (PROGRIDI/UFRA), que busca inserir os discentes de graduação nas atividades, metodologias, conhecimentos e práticas próprias ao desenvolvimento tecnológico e aos processos de inovação. Criado em 2019, o PROGRIDI está em seu 2º ciclo e possui duas modalidades: Programa Institucional de Bolsas de Iniciação em Desenvolvimento Tecnológico e Inovação (PIBITI), que concede bolsas a discentes de graduação da UFRA; e o Programa Institucional Voluntário de Iniciação em

Desenvolvimento Tecnológico e Inovação (PIVITI), cuja participação de discentes de graduação da instituição ocorre como voluntários, sem percepção de bolsa.

No ciclo 2019/2020, o PROGRIDI concedeu 10 bolsas custeadas integralmente pela UFRA e contou com 3 discentes como voluntários. Em seu 2º ciclo (2020/2021), foram 20 discentes contemplados com bolsas institucionais e 11 voluntários. Apesar de incipiente, o PROGRIDI contribui para a inclusão de discentes de graduação em atividades de desenvolvimento tecnológico e inovação; proporcionando o fortalecimento dessas atividades e da pesquisa aplicada na UFRA.

A atuação da pesquisa também perpassa pela disseminação do conhecimento científico gerado pela UFRA e outras instituições de ensino à comunidade. Neste sentido, a Universidade conta, atualmente, com 6 revistas técnicas e científicas, de fluxo contínuo, na modalidade digita, conforme Quadro 1.

Quadro 1 – Relação de revistas técnicas e científicas da UFRA.

Qnt.	Identificação	Início das atividades	Instituto/ Campus	Área de Abrangência
1	Revista de Ciências Agrárias - <i>Amazonian Journal of Agricultural and Environmental Sciences (RCA/AJAES)</i> . 1971: Boletim da Escola de Agronomia da Amazônia/ 1972: Boletim da FCAP.	1999	PROPED	Ciências Agrárias, Ciências Ambientais, Medicina Veterinária, Zootecnia e áreas afins
2	<i>Journal of Applied Hydro-Environment and Climate (JAHEC)</i>	2018	ISARH	Recursos Hídricos e Gestão Ambiental, Uso e Conservação do Solo, Meteorologia e Climatologia, Geotecnologias e Modelagem Ambiental
3	<i>Livestock and Small Animals Medicine Journal (LiveS)</i>	2016	ISPA	Buiatria (Medicina dos Animais de Produção), Medicina dos Animais de Companhia e Medicina Interna de Equídeos
4	<i>Tropical Journal of Fisheries and Aquatic Sciences (TJFAS/BTC)</i> / Boletim Técnico Científico do Centro de Pesquisa e Gestão de Recursos Pesqueiros do Litoral Norte (CEPNOR).	2013	ISARH	Aquicultura, Biologia Aquática, Biologia Pesqueira, Tecnologia do Pescado e da Pesca, Ecologia Aquática, Socioeconomia, Oceanografia e

	Em 2005 1ª. Edição on line. Até 2012: era BTCC.			Limnologia, Ciência Interdisciplinar
5	Revista Gestão do Conhecimento	2017	Tomé-Açu	Ciências Sociais Aplicadas (Administração e Contabilidade)
6	Revista Amazônica de Agronomia (AGROAMAZON)/ <i>Amazonian Journal of Agronomy</i>	2019	ICA	Agronomia (Agricultura Familiar e Agronegócio), Meio Ambiente e áreas afins

Fonte: Divisão de Periódicos Científicos.

Porém, como destacado no PLAIN 2014-2024, as atividades de pesquisa, desenvolvimento tecnológico e inovação ainda necessitam de estruturação, em especial, quanto à definição de critérios de avaliação de resultados, difusão do conhecimento gerado, alinhamento à missão e visão institucional e identificação de novos caminhos para a atuação da Universidade, baseando-se nas necessidades e potencialidades locais, assim como nas interpretações e oportunidades nacionais e internacionais.

Neste contexto, a atuação da PROPED tem se voltado para o fortalecimento dessas atividades. Entre 2014 e 2020, foram celebrados, entre a UFRA e a FAPESPA, 4 convênios para concessão de bolsas de iniciação científica de graduação e 1 convênio para o desenvolvimento e implantação do Sistema de Gestão dos Recursos Genéticos Aquícolas da Amazônia - sisREGEA; além de 1 Contrato com o Banco da Amazônia (BASA), para o apoio a projetos de pesquisa selecionados pelo Edital de Pesquisa do BASA – Edição 2018. Esses instrumentos totalizam um montante de R\$ 1.772.350,46 em recursos para a Universidade, sendo parte deles, R\$ 381.556,03 a serem transferidos na vigência deste PDU. No mesmo período, foi celebrado 1 Acordo de Cooperação técnico-científica para execução de trabalhos técnicos e pesquisas de interesse mútuo no ramo de ciências florestais, estando previstos mais 2 acordos com empresas privadas para apoio às atividades de pesquisa na UFRA.

Em 2019, a PROPED passou a utilizar o módulo “Pesquisa” do Sistema Integrado de Gestão de Atividades Acadêmicas (SIGAA) para o gerenciamento das atividades de pesquisa desenvolvidas pela UFRA, com a migração do procedimento de cadastro de projetos coordenados por docentes da UFRA para esse sistema. O

módulo ainda está fase de implantação, atualmente, contudo, a sua utilização já permite a melhor identificação e transparência das informações relativas aos projetos desenvolvidos na Universidade, além de proporcionar a seleção da natureza do projeto, sendo 3 as opções: Projeto de Pesquisa, Projeto de Desenvolvimento Científico e Tecnológico e Projeto de Fomento à Inovação.

A implementação dos recursos referentes às atividades de iniciação científica e ao cadastramento dos grupos de pesquisa no módulo “Pesquisa” do SIGAA está prevista para a vigência deste PDU, os processos seletivos para o Programa de Iniciação Científica e para o Programa de Iniciação em Desenvolvimento Tecnológico e Inovação passarão a ser realizados com a utilização de ferramentas online. A migração dos procedimentos para o sistema configura uma importante ação para a estruturação da pesquisa na UFRA, permitindo a identificação e controle dos resultados alcançados pela pesquisa na instituição.

No período de 2018 a 2020, foram lançados 3 novos programas institucionais de fomento à iniciação científica e ao desenvolvimento tecnológico e inovação. Em 2018, a PROPED lançou o Programa Institucional Voluntário de Iniciação Científica (PIVIC); em 2019, o Programa de Iniciação em Desenvolvimento Tecnológico e Inovação (PROGRIDI), em duas modalidades, bolsista e voluntário; e, em 2020, o Programa Institucional de Bolsas Iniciação Científica de Ensino Médio (PIBIC-EM).

Com respeito à política integrada de ensino, pesquisa e extensão, em 2017, a PROPED coordenou as ações necessárias para a criação e a realização do I Seminário de Integração da UFRA (INTEGRA UFRA), que está indo para a sua 4ª edição. O propósito do INTEGRA UFRA é estimular a relação da tríade Universitária (ensino, pesquisa e extensão), objetivando disseminar a visão holística de todas as ações universitárias nos diversos Campi da UFRA; além de trazer uma mostra, para a sociedade paraense, de toda a discussão técnico-científica que vem sendo trabalhada na Instituição.

Desde 2017, o Seminário Anual de Iniciação Científica é realizado dentro do INTEGRA UFRA, permitindo aos bolsistas e voluntários do Programa de Iniciação Científica e, mais recentemente, do Programa de Iniciação em Desenvolvimento Tecnológico e Inovação, a apresentação dos resultados das pesquisas desenvolvidas

por eles no âmbito de cada programa. Em 2019, a 3ª edição do INTEGRA UFRA totalizou 3.500 participantes, distribuídos entre todos os Campi da UFRA, e, para a próxima edição, estima-se um total aproximado de 4.000 participantes, um aumento justifica pela expansão dos programas institucionais e pelo quantitativo de bolsistas e voluntários a eles vinculados.

Além disso, visando ao reconhecimento das tecnologias geradas no âmbito da UFRA, as atividades do Núcleo de Inovação e Transferência de Tecnologia (NIT) foram retomadas 2018, passando a funcionar no âmbito da PROPED a partir de 2019. Atualmente, o NIT conta em sua equipe com servidores que fornecem apoio técnico e administrativo nas áreas de transferência de tecnologia, propriedade intelectual, empreendedorismo e inovação.

Durante o período de 2018-2020, o NIT acompanhou o cadastramento obrigatório de todas as pesquisas da UFRA com patrimônio genético na plataforma do Sistema Nacional de Gestão do Patrimônio Genético e do Conhecimento Tradicional Associado (SisGen); organizou a participação da Universidade no Centro de Desenvolvimento Regional do Pará (CDR-PA); elaborou e divulgou à comunidade acadêmica os procedimentos operacionais necessários para a realização de solicitação de busca de anterioridade, depósito de patentes, petição inicial de marcas e registros de programa de computador junto ao Instituto Nacional de Propriedade Intelectual (INPI) e remessa de Patrimônio Genético nacional para o exterior.

Além disso, o NIT foi responsável pelo registro de 2 patentes (2017 e 2020), sendo uma delas (2020), inteiramente realizado pela gestão do Núcleo e, ainda, pela aprovação da Resolução CONSEPE/UFRA nº 570, de 28 de julho de 2020, que estabelece as diretrizes da política institucional de inovação, propriedade intelectual e transferência de tecnologia da UFRA, e regulamenta os direitos e obrigações relativas a propriedade intelectual.

Além das atividades de Pesquisa e de Desenvolvimento Tecnológico e Inovação, a PROPED atua na formulação e implementação das políticas e programas de pós-graduação. Na UFRA, o ensino da Pós-graduação *“tem por objetivo ampliar e aprofundar conhecimentos, desenvolver a criatividade nas áreas científica, tecnológica e artística, conduzindo à obtenção de grau acadêmico ou*

profissionalizante, qualificando pessoal para o exercício de atividades de ensino, pesquisa e extensão” (Art. 2º, Regimento Geral da Pós-graduação).

Enquanto atividade de ensino superior, a pós-graduação da UFRA compreende as modalidades Lato Sensu (especialização) e Stricto Sensu (mestrado e doutorado), e tem por objetivo ampliar e aprofundar conhecimentos, desenvolver a criatividade nas áreas científicas e tecnológica, conduzindo à obtenção de grau acadêmico e qualificando recursos humanos para o exercício de atividades de ensino, pesquisa e extensão.

A formação na pós-graduação é entendida como prática social que pode dinamizar outros processos sociais, oportunizando a construção de uma sociedade inclusiva e cidadã. Na UFRA, a pós-graduação possui como foco os problemas relacionados às ciências agrárias e biológicas que, em geral, são gerados pelo pouco conhecimento e pela prática tradicional do uso dos ecossistemas amazônicos. Práticas essas que necessitam de incremento em tecnologia para de fato avançar na sustentabilidade social, econômica e ambiental, tão necessária à preservação desse importante bioma brasileiro.

O primeiro curso regular de pós-graduação da UFRA ocorreu em 1976 e consistiu-se no curso de especialização em Heveicultura, formando 425 especialistas durante as 17 turmas lançadas. A inclusão da modalidade Stricto Sensu na Universidade ocorreu com curso de Mestrado em Agropecuária Tropical e Recursos Hídricos, em 1984. Após reestruturação em 1994, foram criados os Programas de Pós-graduação em Agronomia, resultante da reestruturação do antigo programa de Agropecuária Tropical, e em Ciências Florestais. No ano de 2001, foram aprovados o curso de Doutorado em Ciências Agrárias em parceria com a Embrapa Amazônia Oriental (curso este extinto em 2012) e curso de Mestrado em Botânica, em parceria com o Museu Paraense Emílio Goeldi (MPEG), que pertence hoje no Programa de Pós-graduação em Ciências Biológicas.

Além desses, foram implantados os Programas de Pós-graduação em: Aquicultura e Recursos Aquáticos Tropicais (2010); Biotecnologia Aplicada à Agropecuária (2012); Ciências Florestais (2013 – fusão entre os programas de Ciências Florestais e Ciências Agrárias); Produção Animal na Amazônia (2017);

Reprodução Animal na Amazônia (2019); e Saúde e Produção Animal na Amazônia (2013).

Atualmente, na modalidade Lato Sensu, a UFRA possui, além da pós-graduação em Residência Multiprofissional em Área de Saúde – Medicina Veterinária, 7 cursos de especialização, sendo os seguintes: Agricultura de Baixo Carbono na Amazônia; Educação Especial e Inclusão Socioeducacional; Geoprocessamento e Georeferenciamento de Imóveis Rurais; Irrigação e Gestão de Recursos Hídricos; Linguagem, Cultura e Formação Docente; Piscicultura; e Saúde e Produção Animal no Rebanho de Produção do Estado do Amapá.

Enquanto na modalidade Stricto Sensu, a UFRA possui, aproximadamente, 409 discentes matriculados em 8 Programas de Pós-graduação Stricto Sensu: Agronomia, Aquicultura e Recursos Aquáticos Tropicais, Biotecnologia Aplicada à Agropecuária, Ciências Florestais, Ciências Biológicas, Produção Animal na Amazônia, Reprodução Animal na Amazônia, Saúde e Produção Animal na Amazônia (Quadro 2).

Quadro 2 – Programas de Pós-graduação Stricto Sensu da UFRA.

PROGRAMA	CURSOS	INSTITUTO/ CAMPUS	CONCEITO CAPES
Agronomia	Mestrado Doutorado	ICA-Belém	5
Aquicultura e Recursos. Aquáticos Tropicais	Mestrado	ISARH-Belém	3
Biotecnologia Aplicada à Agropecuária	Mestrado	ISARH-Belém	3
Ciências Biológicas	Mestrado Doutorado	ICA-Belém	4
Ciências Florestais	Mestrado	ICA-Belém	3
	Doutorado		-
Produção Animal na Amazônia	Mestrado	Parauapebas	3
Reprodução Animal na Amazônia	Mestrado Doutorado	ISPA-Belém	4
Saúde e Produção Animal na Amazônia	Mestrado Doutorado	ISPA-Belém	4

Fonte: Divisão de Acompanhamento dos Programas de Pós-graduação.

Além dos cursos já mencionados, a UFRA participa do Programa de Pós-Graduação em Biodiversidade e Biotecnologia, nível doutorado, da Rede BIONORTE, que reúne Instituições da Amazônia Legal e busca acelerar a formação de doutores para atuação nas áreas de biodiversidade e biotecnologia. Em 2020, a UFRA possui 5 docentes permanentes e 2 docentes como pesquisadores associados integrantes

do corpo docente da Rede BIONORTE; resultando em 6 discentes com doutorado em andamento e 3 egressos do programa entre 2013 e 2020.

Dentre os desafios da PROPED, está o fortalecimento dos cursos *Stricto Sensu* da UFRA, que ainda apresentam fragilidades que impactam no conceito atribuído a cada programa pela Coordenação de Aperfeiçoamento de Pessoal de Nível Superior (CAPES). Entre os desafios, estão a ampliação do número de bolsas concedidas e a oferta de novos cursos que atendam às demandas regionais e nacionais, contribuindo para expansão e consolidação da instituição no cenário nacional e para a formação de pessoal qualificado e apto a atuarem de forma crítica e reflexiva tanto na área empresarial como acadêmica.

Neste sentido, entre 2014 e 2020, foram celebrados 4 convênios para concessão de bolsas de mestrado entre a UFRA e a FAPESPA. Esses instrumentos ofertaram 36 bolsas de mestrado e 19 de doutorado, e destinaram um montante de R\$ 3.202.400,00 em recursos para a Universidade, sendo parte deles, R\$ 422.000,00 a serem transferidos na vigência deste PDU. No mesmo período, foram celebrados 2 Acordos de Cooperação Técnica, 1 com o Museu Paraense Emílio Goeldi, renovando a parceria com a UFRA para execução de atividades conjuntas no âmbito do Programa de Pós-graduação em Ciências Biológicas e 1 com a Universidade da Amazônia para execução de atividades conjuntas e de interesse mútuo, nos projetos e ações de ensino de pós-graduação e de pesquisa.

Em 2019, com o recebimento de recurso proveniente de emenda parlamentar, foi destinado um valor total aproximado de R\$ 2.906.675,28 para aquisição de equipamentos diversos para o fortalecimento das atividades de ensino e pesquisa vinculadas aos 8 Programas de Pós-graduação *Stricto Sensu* e ao curso de Residência Multiprofissional em Medicina Veterinária. Após a realização dos processos licitatórios, serão destinados ao longo de 2020, aproximadamente, 105 equipamentos a esses programas.

Além disso, em 2020, 5 Programas de Pós-graduação da UFRA (Aquicultura e Recursos Aquáticos Tropicais; Biotecnologia Aplicada à Agropecuária; Ciências Florestais; Produção Animal Na Amazônia; Reprodução Animal na Amazônia; e Saúde e Produção Animal na Amazônia) tiveram 3 projetos aprovados no âmbito do

Programa de Desenvolvimento da Pós-Graduação na Amazônia Legal da CAPES, que concederá um valor aproximado de R\$ 1.563.000,000 para o financiamento de 20 bolsas (12 bolsas de pós-doutorado, 02 bolsas de doutorado e 06 de mestrado), além de R\$ 300.000,00 para aquisição de materiais de consumo e outros serviços.

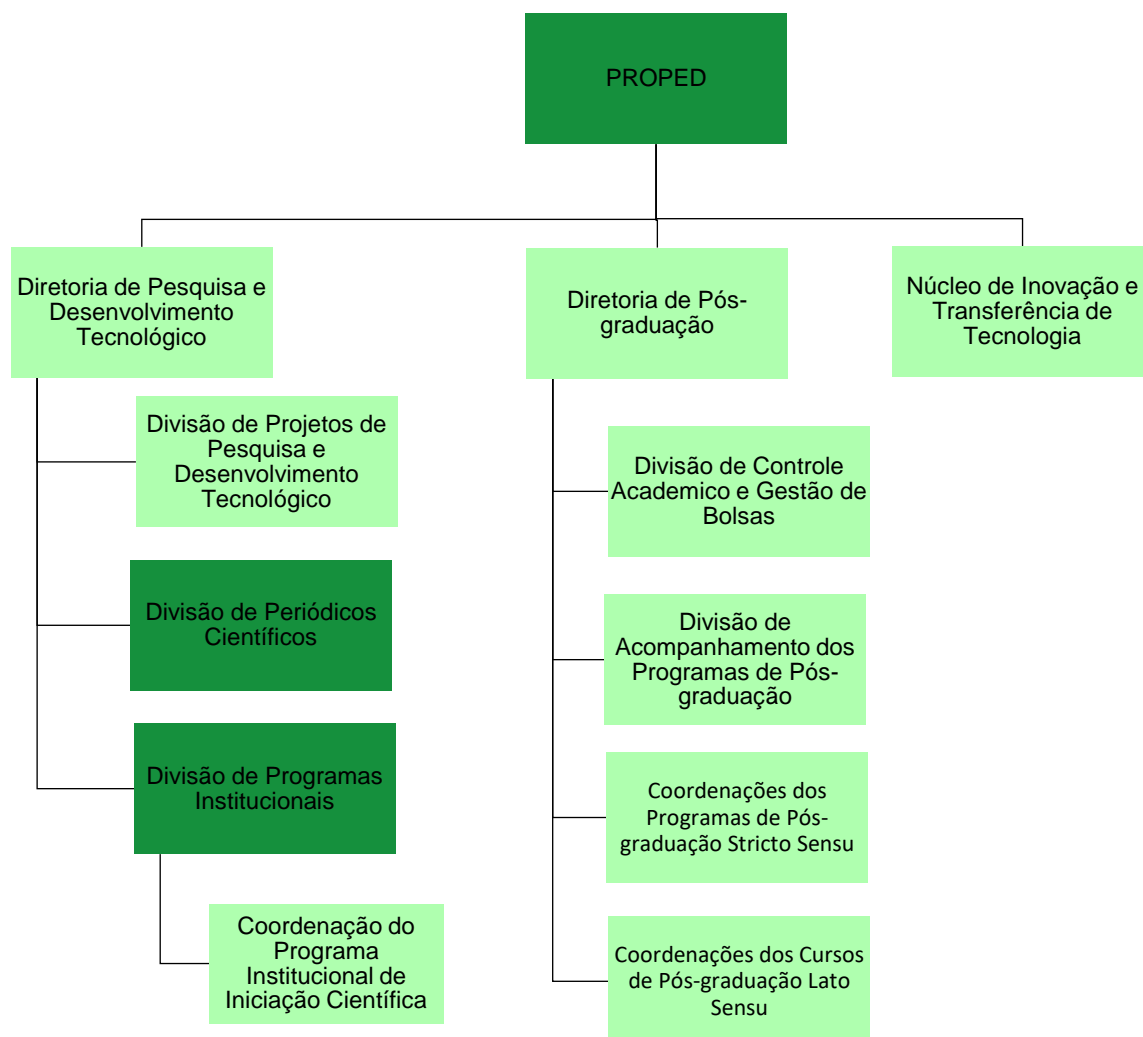
Diante deste cenário, este PDU servirá como ferramenta para o alinhamento das ações das subunidades da PROPED, destacando o esforço para o desenvolvimento e ampliação das atividades de pesquisa, pós-graduação e inovação a fim de prover a instituição com os resultados necessários para o alcance dos objetivos institucionais.

2 ORGANIZAÇÃO ADMINISTRATIVA

A PROPED é a unidade administrativa da UFRA responsável pela formulação e implementação das políticas e programas de pesquisa, pós-graduação, desenvolvimento tecnológico e inovação, conduzidos no âmbito dos institutos e campi da UFRA.

A estrutura da unidade está organizada em: 1 Núcleo, 2 Diretorias e suas subdivisões, denominadas de Divisões e Coordenações, conforme disposto na Figura 6.

Figura 6 – Organograma da PROPED.



Legenda:

■ Com função gratificada □ Sem função gratificada

Fonte: Resolução CONSAD nº 303/2019 – Regimento Interno PROPED.

O **Núcleo de Inovação e Transferência de Tecnologia – NIT** é o Órgão Executivo da Administração Superior de atuação interdisciplinar no ensino, pesquisa e extensão, e que tem por finalidade promover a adequada proteção das invenções geradas no âmbito da UFRA e a sua transferência ao setor produtivo, visando a integrá-la com a comunidade e contribuir para o desenvolvimento cultural, tecnológico e social do país.

A **Diretoria de Pesquisa e Desenvolvimento Tecnológico – DP&DT** é a unidade administrativa da PROPED responsável pela elaboração e execução das políticas de pesquisa, iniciação científica, desenvolvimento tecnológico e inovação da UFRA, sendo composta por três Divisões:

- *A Divisão de Projetos de Pesquisa e Desenvolvimento Tecnológico – DPPDT*: unidade administrativa responsável pela execução das atividades relacionadas à promoção, ao cadastramento e ao acompanhamento de projetos de pesquisa, de desenvolvimento tecnológico, de inovação e de grupos de pesquisa da UFRA.
- *A Divisão de Programas Institucionais – DPI*: unidade administrativa responsável pela operacionalização e controle das atividades relacionadas aos programas institucionais de pesquisa, de iniciação científica e/ou tecnológica, de desenvolvimento tecnológico e de inovação da UFRA.
- *A Divisão de Periódicos Científicos – DPC*: unidade administrativa responsável por apoiar e acompanhar a criação e o desempenho de periódicos científicos na UFRA.

A **Diretoria de Pós-graduação – DPG** é a unidade administrativa responsável pela implementação e gestão das políticas de pós-graduação na UFRA, constituindo-se na unidade competente para acompanhar e supervisionar as atividades dos programas e cursos de pós-graduação e propor as políticas específicas desse nível de ensino, sendo composta por duas Divisões e pelas coordenações:

- *A Divisão de Controle Acadêmico e Gestão de Bolsa – DCAGB*: unidade responsável pelo registro, acompanhamento e controle acadêmico dos discentes de pós-graduação matriculados nos cursos da UFRA, assim como pela implementação e gestão das bolsas de pós-graduação *Stricto Sensu*.

- *A Divisão de Acompanhamento dos Programas de Pós-graduação – DAPPG*: unidade responsável por orientar e auxiliar nos assuntos e atividades pertinentes aos programas e cursos de Pós-graduação da UFRA.
- *A Coordenação de Programa de Pós-graduação Stricto Sensu* é a unidade responsável pela execução e supervisão das atividades acadêmico-administrativas dos cursos de mestrado e doutorado da UFRA.
- *A Coordenação de Curso de Pós-Graduação Lato Sensu* é a unidade responsável pela execução e supervisão das atividades acadêmico-administrativas dos cursos de especialização e residência em saúde da UFRA.

A PROPED possui, também, dois órgãos Colegiados: o *Colegiado Geral da Pesquisa e Desenvolvimento Tecnológico – CGPDT* e o *Colegiado Geral da Pós-graduação – CGPG*.

Os órgãos Colegiados da PROPED possuem função deliberativa, consultiva e normativa em matéria de políticas de pesquisa, pós-graduação, iniciação científica, desenvolvimento tecnológico e inovação, especificamente quanto à elaboração, supervisão didático- científica e administrativa dos projetos de pesquisas, programas de pós-graduação e desenvolvimento tecnológico propostos no âmbito dos Institutos e Campi da UFRA.

2.1 Alterações previstas e/ou necessárias na estrutura organizacional da PROPED:

No que tange à estrutura organizacional, a PROPED prevê a revisão de seu Regimento Interno, aprovado pela Resolução CONSAD nº 303/2019, em especial na atualização de suas subunidades e na reestruturação das atividades de competência de cada uma delas.

Desta forma, está prevista a extinção das seguintes unidades do organograma atual da PROPED: Coordenação do Programa Institucional de Iniciação Científica; Coordenações de Programa de Pós-graduação Stricto Sensu; Coordenações de Curso de Pós-Graduação Lato Sensu. As alterações previstas no Regimento da PROPED poderão acarretar ou não na necessidade de novos servidores, o que será analisado durante a vigência deste PDU.

As Coordenações dos Programas de Pós-graduação (stricto e lato sensu) estarão vinculadas aos institutos e/ou campi em que os cursos são executados. Enquanto a Coordenação do Programa Institucional de Iniciação Científica será extinta como subunidade da PROPED, sendo a figura do Coordenador do Programa de Iniciação Científica formalizada para atuação como canal de interlocução entre a UFRA e as agências de fomento e pelo planejamento, coordenação e execução das atividades relativas aos programas institucionais geridos pela PROPED.

Além disso, as seguintes atualizações estão previstas: criação de setores específicos para as atividades de iniciação científica e de desenvolvimento tecnológico e inovação, com a atualização das atribuições e nomenclatura da Divisão de Programas Institucionais; criação de divisão para apoio administrativo, a processos e editais e criação de setores para gestão das atividades, políticas e programas vinculados à inovação, desenvolvimento tecnológico, transferência de tecnologia, empreendedorismo e, também, para atendimento das demandas de pós-graduação.

3 INFRAESTRUTURA FÍSICA

A PROPED está localizada no Prédio Central do Campus Belém e possui, aproximadamente, 207,19m² de área total, com a seguinte infraestrutura física: oito salas, copa e banheiro, conforme Tabela 1.

Tabela 1 – Infraestrutura física da PROPED.

Ambientes/salas	Quantidade	Área (m ²)
Arquivo	1	12,26m ²
Sala de reunião	1	21,78m ²
Salas PROPED	2	34,23m ²
Secretaria PROPED	1	17,10m ²
Sala Diretoria de Pós-graduação	1	16,76m ²
Sala Divisão de Periódicos Científicos e Núcleo de Inovação e Transferência de Tecnologia	1	38,03m ²
Sala Divisão de Programas Institucionais e Divisão de Projetos de Pesquisa e Desenvolvimento Tecnológico	1	30,00m ²
Copa	1	7,5m ²
Banheiro	1	10,75m ²

Fonte: Prefeitura do Campus Belém.

Por estar localizada no Prédio Central do Campus Belém, a PROPED necessitará de ajustes em suas instalações elétricas, a fim de acomodar a reorganização do espaço físico já realizada e o número de servidores e colaboradores lotados nesta Pró-reitoria; além da revitalização do piso de algumas salas e da manutenção de rede hidráulica da copa e banheiro e a realização de serviços para reparação de infiltrações em algumas de suas salas.

4 PERFIL DO QUADRO DE TÉCNICO-ADMINISTRATIVOS

O corpo técnico da PROPED é composto por oito servidores Técnico-Administrativos em Educação, conforme Quadro 3.

Quadro 3 – Perfil geral do quadro de técnico-administrativos da PROPED.

Nome	Cargo	Classificação (A, B C, D ou E)	Titulação	Lotação/subunidade	Status do servidor (Ativo ou afastado)
Adriana Oliveira de Araújo	Assistente em Administração	D	Ensino Superior	Divisão de Projetos de Pesquisa e Desenvolvimento Tecnológico	Ativo
Jessica Daniele de Lavor Vieira	Assistente em Administração	D	Mestrado	Divisão de Controle Acadêmico e Gestão de Bolsas	Ativo
Marcelo Pamplona Baccino	Assistente em Administração	D	Mestrado	Divisão de Periódicos Científicos	Ativo
Maria de Nazareth da Costa Oliveira	Bibliotecário-Documentalista	E	Ensino Superior	Divisão de Periódicos Científicos	Ativo
Murilo Coelho de Moura	Assistente em Administração	D	Mestrado	Núcleo de Inovação e Transferência de Tecnologia	Ativo
Patrícia de Macêdo Silva dos Reis	Administrador	E	Mestrado	Pró-Reitoria de Pesquisa e Desenvolvimento Tecnológico	Ativo
Roberta da Silva Leal Magalhaes	Assistente em Administração	D	Ensino Superior	Divisão de Acompanhamento dos Programas de Pós-graduação	Ativo
Tatianne Feitosa Soares	Assistente em Administração	D	Ensino Superior	Divisão de Programas Institucionais	Ativo

Fonte: Sistema Integrado de Gestão de Recursos Humanos – SIGRH.

5 MISSÃO, VISÃO E VALORES DA UNIDADE

5.1 Missão

Formular e implantar políticas e programas de pesquisa, pós-graduação e desenvolvimento tecnológico visando à formação de profissionais qualificados e à produção e compartilhamento de conhecimentos com a sociedade para o desenvolvimento sustentável da Amazônia.

5.2 Visão

Torna-se unidade de referência entre as Instituições Públicas de Ensino Superior na proposição de políticas e ações de pesquisa, pós-graduação, desenvolvimento tecnológico e inovação, contribuindo para a formação de pesquisadores e profissionais qualificados para atuarem no âmbito nacional e internacional.

5.3 Valores

Ética, respeito, transparência, comunicação, integridade, cooperação, inclusão, inovação, sustentabilidade.

6 METAS, AÇÕES E INDICADORES

Objetivo Estratégico (PLAIN)	Meta Estratégica (PLAIN)	Meta tática	Ação	Indicador	Fórmula	Metas			Responsável
						2020	2021	2022	
Objetivo 5.1.1.1a: Formar recursos humanos qualificados e produzir conhecimento sobre a competitividade sistêmica das cadeias produtivas com potencial de desenvolvimento na Amazônia a partir das atividades de ensino, pesquisa e extensão que permitem integrar a UFRA (alunos e professores) às unidades produtivas e instituições ligadas a cada elo dessas cadeias e dos arranjos produtivos locais (APLs).	Meta 1. Implantar novos cursos nos campi atuais, criar um novo instituto, um novo campus e núcleos universitários ajustados às cadeias produtivas, reorientar o foco do ensino, pesquisa e extensão dos cursos, por meio de novos conteúdos, estágios, pesquisa - ação, TCC e com interação entre UFRA e as comunidades e empresas.	Implantar novos cursos de pós-graduação lato sensu	Auxiliar e acompanhar o processo de proposição de novos cursos	Nº de cursos implantados	Não se aplica	2	5	5	Divisão de Acompanhamento dos Programas de Pós-graduação
Objetivo 5.1.1.1c: Avaliar e medir os impactos de grandes projetos sobre os recursos naturais e a sociedade, estimar o valor da compensação dos danos socioambientais e criar mecanismos para a utilização dos recursos das indenizações com vistas a apoiar projetos de desenvolvimento para as comunidades locais.	Meta 1. Apoiar, prioritariamente, o desenvolvimento de projetos de pesquisa aplicados por meio de consultorias, bem como orientar trabalhos de iniciação científica, trabalhos de conclusão de curso, monografias, dissertações de mestrado e teses de doutorado sobre o tema.	Promover o marketing das pesquisas desenvolvidas pela UFRA	Levantar o número de projetos iniciados e cadastrados na PROPED.	Nº de projetos	Não se aplica	50	150	250	Divisão de Periódicos Científicos

Objetivo 5.1.1.1c: Avaliar e medir os impactos de grandes projetos sobre os recursos naturais e a sociedade, estimar o valorda compensação dos danos socioambientais e criar mecanismos para a utilização dos recursos das indenizações com vistas a apoiar projetos de desenvolvimento para as comunidades locais.	Meta 1. Apoiar, prioritariamente, o desenvolvimento de projetos de pesquisa aplicados por meio de consultorias, bem como orientar trabalhos de iniciação científica, trabalhos de conclusão de curso, monografias, dissertações de mestrado e teses de doutorado sobre o tema.		Contatar os coordenadores dos projetos.	Nº de contatos realizados	Não se aplica	50	150	250		
			Definir o nome e proposta do programa.	Proposta elaborada	Não se aplica	10%	80%	100%		
			Criar o programa de divulgação da pesquisa.	Programa de divulgação instituído	Não se aplica	10%	80%	100%		
		Estabelecer a política para a criação e gestão de periódicos científicos		Propor e contribuir com a elaboração de um Plano de Ação para os Institutos e Campi que objetive a criação/ manutenção de periódicos científicos	Nº de planos de ação	- Não se aplica	1	3	6	Divisão de Periódicos Científicos
				Implantar o Portal de Periódicos da UFRA	Portal implantado	Não se aplica	10%	80%	100%	
				Viabilizar a manutenção e o aperfeiçoamento do Portal de Periódicos (recursos humanos e tecnológicos)	Nº de atualizações realizadas	Não se aplica	10	50	100	
				Articular com a PROGEP a criação de uma política de recursos	Política implantada	Não se aplica	10%	80%	100%	

			humanos específica para editoração científica (envolvendo diversos profissionais e estagiários da área)						
Objetivo 5.1.2.1a: Tornar a gestão superior participativa, compartilhada e transparente entre as pró-reitorias, diretorias de institutos, diretorias de campi, coordenadorias de curso e demais unidades de decisão internas e os grupos de interesse externos, para enfrentar os desafios da sustentabilidade institucional.	Meta 1. Partilhar as decisões de planejamento estratégico da UFRA com os grupos de interesse no que tange aos projetos de campi, cursos, eixos temáticos, formação profissional, tecnologias e formação de parcerias.	Melhorar o atendimento ao público interno e externo	Atualizar o histórico das informações no site da PROPED	Nº de atualizações no Site	Não se aplica	20	50	80	Pró-Reitoria de Pesquisa e Desenvolvimento Tecnológico
			Inserir perguntas e respostas frequentes no site			2	4	6	
			Atualizar portfólio sobre os serviços prestados pela PROPED			1	4	6	
			Atualizar informações da Carta de Serviços ao Usuário	Carta de serviços atualizada	Não se aplica	80%	90%	100%	
			Realizar pesquisa de satisfação do atendimento semestral	Nº de pesquisas de satisfação realizadas	Não se aplica	1	2	2	
		Ampliar a transparência dos dados e informações relativas ao Programa de	Disponibilizar informações sobre bolsistas, voluntários, orientadores no site do PROIC	Nº de atualizações no Site	Não se aplica	1	3	3	Divisão de Programas Institucionais

		Iniciação Científica (PROIC/UFRA)	Disponibilizar informações sobre anais, editais e informações gerais no site do PROIC	Nº de atualizações no Site	Não se aplica	1	3	3	
Objetivo 5.1.2.1a: Tornar a gestão superior participativa, compartilhada e transparente entre as pró-reitorias, diretorias de institutos, diretorias de campi, coordenadorias de curso e demais unidades de decisão internas e os grupos de interesse externos, para enfrentar os desafios da sustentabilidade institucional.	Meta 1. Partilhar as decisões de planejamento estratégico da UFRA com os grupos de interesse no que tange aos projetos de campi, cursos, eixos temáticos, formação profissional, tecnologias e formação de parcerias.	Fortalecer a participação do NIT nos diversos campi e institutos	Eleger um interlocutor do NIT em cada campus e instituto	Nº de Representantes por campi	Não se aplica	1	2	4	Núcleo de Inovação e Transferência de Tecnologia
			Articular junto aos campi a convocação dos professores para uma reunião com a finalidade eleger esses representantes						
		Estabelecer e melhorar os canais de comunicação	Convocar um estagiário para reformular o site do NIT, acrescentando conteúdo e áreas importantes	Nº de estagiários	Não se aplica	1	1	1	Núcleo de Inovação e Transferência de Tecnologia
			Criar projeto de treinamento por meio do qual o estagiário será convocado.	Projeto criado	Não se aplica	10%	80%	100%	

			Organizar o site e criar novos conteúdos no site	Percentual de avanço	Não se aplica	10%	50%	100%	
		Criar novos canais de comunicação	Página no Instagram e Facebook	Páginas criadas	Não se aplica	1	2	2	
Objetivo 5.1.2.1a: Tornar a gestão superior participativa, compartilhada e transparente entre as pró-reitorias, diretorias de institutos, diretorias de campi, coordenadorias de curso e demais unidades de decisão internas e os grupos de interesse externos, para enfrentar os desafios da sustentabilidade institucional.	Meta 4. Reestruturar o escopo da pesquisa e pós-graduação da UFRA com vistas a atender às demandas da sociedade amazônica.	Revisar o regimento interno da PROPED	Realizar levantamento das necessidades de atualização	Nº de reuniões realizadas com as subunidades	Não se aplica	1	3	1	Pró-Reitoria de Pesquisa e Desenvolvimento Tecnológico
			Elaborar texto do regimento com as atualizações	Minuta do regimento elaborada	Não se aplica	10%	90%	100%	
			Submeter para aprovação da PROPLADI	Nº de submissões	Não se aplica	1	2	1	
			Submeter para aprovação da PROPLADIdo CONSAD	Nº de resoluções de aprovação	Não se aplica	-	-	1	
		Ampliar o número de grupos de pesquisa	Identificar as áreas mais carentes de grupos de pesquisa	Nº de grupos criados por área	Não se aplica	2	4	4	Divisão de Projetos de Pesquisa e Desenvolvimento Tecnológico
			Incentivar a criação de grupos de pesquisa	Nº de grupos criados		5	9	10	
		Aumentar o número de bolsas de iniciação	Concorrer a editais de agências de fomento	% de bolsas criadas	NB% = $[1 - (NB/NTBt - 1)] \times 100$	5%	5%	5%	Divisão de Programas Institucionais

		científica	Solicitar ampliação do número de bolsas institucionais de iniciação científica						
Objetivo 5.1.2.1a: Tornar a gestão superior participativa, compartilhada e transparente entre as pró-reitorias, diretorias de institutos, diretorias de campi, coordenadorias de curso e demais unidades de decisão internas e os grupos de interesse externos, para enfrentar os desafios da sustentabilidade institucional.	Meta 4. Reestruturar o escopo da pesquisa e pós-graduação da UFRA com vistas a atender às demandas da sociedade amazônica.	Analisar a taxa de sucesso nos cursos de pós-graduação	Identificar o percentual de sucesso na conclusão do curso	% de conclusão	Relação [1-(S/E)]	60%	80%	90%	Divisão de Acompanhamento dos Programas de Pós-graduação
			Identificar os principais motivos para a evasão	Relatório elaborado	Não se aplica	10%	80%	100%	
		Criar sistema de registro de publicações dos alunos de pós-graduação.	Elaborar planilhas com dados dos alunos de pós-graduação.	Nº de planilhas elaboradas	Não se aplica	1	1	1	Divisão de Controle Acadêmico e Gestão de Bolsa
			Implantar o sistema de registro de publicações.	Sistema implantado	Não se aplica	10%	80%	100%	
		Emitir diplomas de pós-graduação por meio do módulo Diploma, no SIGAA.	Articular implantação do módulo com o STIC/UFRA.	Ação realizada	Não se aplica	50%	90%	100%	Divisão de Controle Acadêmico e Gestão de Bolsa
			Testar o módulo.	Nº de testes realizados	Não se aplica	5	20	30	
			Implantar o módulo	Módulo implantado	Não se aplica	10%	80%	100%	
		Instaurar a Comissão de Ética em Pesquisa	Instituir a Comissão de Ética em Pesquisa	Comissão de Ética em Pesquisa instituída	Não se aplica	80%	90%	100%	Divisão de Periódicos Científicos

			Elaborar o texto da Resolução de Pesquisa da UFRA	Texto da resolução elaborado	Não se aplica	80%	90%	100%	Divisão de Projetos de Pesquisa e Desenvolvimento Tecnológico
Objetivo 5.1.2.1a: Tornar a gestão superior participativa, compartilhada e transparente entre as pró-reitorias, diretorias de institutos, diretorias de campi, coordenadorias de curso e demais unidades de decisão internas e os grupos de interesse externos, para enfrentar os desafios da sustentabilidade institucional.	Meta 4. Reestruturar o escopo da pesquisa e pós-graduação da UFRA com vistas a atender às demandas da sociedade amazônica.	Aprovar a Resolução de Pesquisa da UFRA	Submeter para aprovação do Colegiado da Pesquisa	Nº de submissões	Não se aplica	1	2	1	
			Submeter para aprovação do Conselho de Ensino, Pesquisa e Extensão (CONSEPE)	Nº de resoluções aprovadas no CONSEPE	Não se aplica	-	-	1	
		Implantar o módulo "Pesquisa" no SIGAA	Definir procedimento para cadastro e renovação de projetos de PD&I no SIGAA	Nº de procedimentos definidos	Não se aplica	2	3	5	
			Definir procedimento para cadastro de grupos de pesquisa no SIGAA	Nº de procedimentos definidos	Não se aplica	1	2	3	
			Testar o módulo Pesquisa para cadastro/prorrogação de projetos e de grupos de pesquisa no SIGAA	Nº de testes realizados	Não se aplica	30	40	30	

			Atualizar tutoriais de projetos e grupos do SIGAA	Nº de tutoriais elaborados		2	3	5	
			Definir procedimento para iniciação científica no SIGAA	Nº de procedimentos definidos	Não se aplica	1	2	2	Divisão de Programas Institucionais
			Testar o módulo Pesquisa para iniciação científica	Nº de testes realizados	Não se aplica	10	30	30	
Objetivo 5.1.2.1a: Tornar a gestão superior participativa, compartilhada e transparente entre as pró-reitorias, diretorias de institutos, diretorias de campi, coordenadorias de curso e demais unidades de decisão internas e os grupos de interesse externos, para enfrentar os desafios da sustentabilidade institucional.	Meta 4. Reestruturar o escopo da pesquisa e pós-graduação da UFRA com vistas a atender às demandas da sociedade amazônica.	Criar registro de produções vinculadas a projetos de pesquisa e/ou desenvolvimento tecnológico e inovação	Levantamento de produções e registros de propriedade intelectual de 2019 e 2020	Nº de relatórios parciais/finais de projetos de pesquisa analisados	Não se aplica	50	100	150	Divisão de Projetos de Pesquisa e Desenvolvimento Tecnológico
			Levantamento de produções e registros de propriedade intelectual de 2017 a 2018						
			Levantamento de produções e registros de propriedade intelectual de 2021 a 2022						
			Elaborar e divulgar relatório de produções vinculadas a projetos	Relatório elaborado e divulgado	Não se aplica	30%	70%	100%	
			Estimular o registro de propriedade intelectual entre os pesquisadores da UFRA	Nº de tecnologias passíveis de registros	Não se aplica	1	2	2	

			Auxiliar os pesquisadores da UFRA na elaboração do documento de registro	Nº de registros	Não se aplica	1	2	2	
Objetivo 5.1.2.1a: Tornar a gestão superior participativa, compartilhada e transparente entre as pró-reitorias, diretorias de institutos, diretorias de campi, coordenadorias de curso e demais unidades de decisão internas e os grupos de interesse externos, para enfrentar os desafios da sustentabilidade institucional.	Meta 4. Reestruturar o escopo da pesquisa e pós-graduação da UFRA com vistas a atender às demandas da sociedade amazônica.	Consolidar o Seminário Integra UFRA e o Seminário de Iniciação Científica	Coordenar e participar de 3 edições do Seminário Integra UFRA e Seminário de Iniciação Científica	Nº de edições realizadas	Não se aplica	1	1	1	Divisão de Programas Institucionais
			Ampliar a participação de estudantes vinculados à Instituição	Nº de participantes no evento	Não se aplica	300	400	500	
		Aprovar resolução de ensino remoto na pós-graduação	Elaborar minuta da resolução	Resolução elaborada	Não se aplica	20%	70%	100%	Divisão de Acompanhamento dos Programas de Pós-graduação
			Submeter para apreciação do Colegiado Geral da Pós-graduação	Nº de submissões	Não se aplica	1	2	1	
			Submeter para apreciação do CONSEPE	Nº de resoluções aprovadas	Não se aplica	-	-	1	
		Aprovação requisitos mínimos para ingresso nos programas de pós-graduação	Realização do mapeamento dos editais lançados a partir de 2019	Nº de editais mapeados	Não se aplica	8	16	16	Divisão de Acompanhamento dos Programas de Pós-graduação
			Definição de requisitos mínimos para os editais de	Nº de requisitos definidos	Não se aplica	2	5	10	

			processos seletivos						
			Levantamento dos requisitos específicos de cada programa de pós-graduação	Nº de requisitos definidos	Não se aplica	2	8	8	
			Submissão para aprovação do Colegiado Geral da PG	Nº de requisitos aprovados	Não se aplica	2	13	18	
Objetivo 5.1.2.1a: Tornar a gestão superior participativa, compartilhada e transparente entre as pró-reitorias, diretorias de institutos, diretorias de campi, coordenadorias de curso e demais unidades de decisão internas e os grupos de interesse externos, para enfrentar os desafios da sustentabilidade institucional.	Meta 4. Reestruturar o escopo da pesquisa e pós-graduação da UFRA com vistas a atender às demandas da sociedade amazônica.	Realização de oficinas para desenvolvimento do empreendedorismo	Fomentar a perfil empreendedor nas regiões onde a UFRA se situa, com cases de sucesso e desmistificando o processo de abertura.	Número de oficinas realizadas.	Não se aplica	1	6	6	Núcleo de Inovação e Transferência de Tecnologia
		Desenvolver e impulsionar startups	Identificar ideias com potenciais de inovação	Número de Startups impulsionadas	Não se aplica	1	3	3	
Fornecer subsídios para o fortalecimento ou no impulsionamento das startups com o conhecimento da Universidade.	Não se aplica								

		Apoiar a criação/participação em ambientes de Inovação	Articular parcerias com Parques de ciências e Tecnologias, Incubadoras e centros de Inovação.	Parcerias firmadas.	Não se aplica	1	2	2	
		Participação em Editais de fomento ao empreendedorismo local	Levantamento de editais para captação de recursos para ICT e empresas em geral.	Número propostas submetidas.	Não se aplica	-	1	1	
Objetivo 5.1.2.1a: Tornar a gestão superior participativa, compartilhada e transparente entre as pró-reitorias, diretorias de institutos, diretorias de campi, coordenadorias de curso e demais unidades de decisão internas e os grupos de interesse externos, para enfrentar os desafios da sustentabilidade institucional.	Meta 4. Reestruturar o escopo da pesquisa e pós-graduação da UFRA com vistas a atender às demandas da sociedade amazônica.	Assegurar a proteção da propriedade intelectual	Preparar uma cartilha institucional	Cartilha elaborada	Não se aplica	1	1	1	Núcleo de Inovação e Transferência de Tecnologia NIT
		Ampliar ações de proteção de propriedade intelectual	Realizar proteção das tecnologias desenvolvidas no âmbito da UFRA capazes de gerar direitos de propriedade intelectual	Número de Proteções realizadas	Não se aplica	1	2	4	
			Assinalar nas diversas ações de transferência de tecnologia e/ou de prestação de serviços situações em		Não se aplica	1	1	2	

			que a UFRA será detentora ou cotitular dos direitos de propriedade intelectual						
Objetivo 5.1.2.1a: Tornar a gestão superior participativa, compartilhada e transparente entre as pró-reitorias, diretorias de institutos, diretorias de campi, coordenadorias de curso e demais unidades de decisão internas e os grupos de interesse externos, para enfrentar os desafios da sustentabilidade institucional.	Meta 4. Reestruturar o escopo da pesquisa e pós-graduação da UFRA com vistas a atender às demandas da sociedade amazônica.	Desenvolver a cultura do empreendedorismo e da inovação	Capacitações sobre a política de inovação	Nº de capacitações realizadas	Não se aplica	1	2	2	Núcleo de Inovação e Transferência de Tecnologia
			Seminário anual institucional	Nº de edições do Seminário	Não se aplica	-	1	1	
			Inserir ações no Programa de Iniciação Científica da UFRA	Nº de ações	Não se aplica	1	2	2	
		Estimular a participação dos professores da UFRA em programas de concessões de bolsa de pesquisa e desenvolvimento tecnológico (P&D).	Identificar editais com potencial possibilidade de submissão de projetos P&D lançados institucionalmente ou em parceria com outras instituições de P&D.	Nº de Editais publicados e identificados pelo NIT	Não se aplica	1	1	1	Núcleo de Inovação e Transferência de Tecnologia
			Identificar editais com potencial possibilidade de submissão	Nº de Editais publicados e identificados pelo NIT	Não se aplica	1	1	1	

			de projetos P&D lançados por agência de fomentos ou que contenham viés de P&D.						
			Divulgar por e-mail e pelos demais canais de comunicação do NIT e da UFRA esses editais	Percentual de canais mobilizados	Não se aplica	10%	80%	100%	
			Articular junto aos Institutos, Pró-reitorias e Campi a mobilização dos professores.	Nº de parcerias firmadas	Não se aplica	2	4	6	
Objetivo 5.1.4.1a: Criar um programa para estabelecer o relacionamento entre UFRA e o egresso, calibrar o grau de competitividade na formação de cidadãos, contribuir para ampliar o conhecimento sobre as ações da instituição e dar retorno como força de atuação no mercado e de inclusão social.	Meta 1. Manter laços de permanente comunicação e interação com o egresso e as empresas empregadoras públicas e privadas, fazer a comunicação das nossas competências com a sociedade	Criar um cadastro de egressos da iniciação científica/tecnológica e Pós-graduação a partir do ano de 2017	Elaborar listagem de discentes de iniciação científica e tecnológica dos últimos 5 anos	Nº de listagens elaboradas	Não se aplica	1	1	1	Divisão de Programas Institucionais
			Realizar levantamento dos egressos	Nº de listagens elaboradas	Não se aplica	1	1	1	Divisão de Controle Acadêmico e Gestão de Bolsa

Objetivo 5.1.5.1a: Avaliar os efeitos sobre a política do MEC de exercer o controle do vestibular e a política afirmativa de inclusão social por meio das quotas sobre o desempenho geral da UFRA na graduação e pós-graduação.	Meta 1. Criar um programa para a comunicação e marketing com as escolas de nível médio e fundamental para identificar e difundir a marca da UFRA e apresentar as oportunidades de cursos para orientar a escolha de aluno.	Reunir informações sobre o perfil dos discentes de pós-graduação	Articular com a STIC a inclusão de campo no SIGAA para informar sobre egressos de escola pública e PIBIC	Relatório do perfil dos discentes de pós-graduação	Não se aplica	10%	90%	100%	Divisão de Acompanhamento dos Programas de Pós-graduação
		Aprovar resolução de ação afirmativa para ingresso nos cursos de pós-graduação	Elaborar resolução de ação afirmativa	Resolução elaborada	Não se aplica	10%	90%	100%	Divisão de Acompanhamento dos Programas de Pós-graduação
			Submeter para apreciação do Colegiado Geral da Pós-graduação	Resolução aprovada					
Submeter para apreciação do CONSEPE	Resolução aprovada								

7 EXECUÇÃO E MONITORAMENTO

A metodologia a ser utilizada pela PROPED para o monitoramento da execução e avaliação do PDU envolverá as seguintes ações:

- Adoção de **formulário de controle das atividades** de cada meta tática, com o desmembramento das ações necessárias para alcançá-la e a definição dos responsáveis por cada ação. O formulário terá como base a ferramenta 5W2H e será elaborado por ação tática e distribuído entre as subunidades da PROPED, aos responsáveis pela execução e acompanhamento das ações;
- Apresentação de **relatórios parcial e final** das atividades desenvolvidas por cada subunidade da PROPED durante o período de vigência deste PDU, os relatórios serão apresentados nas reuniões de avaliação dos resultados;
- Adoção de **cronograma de reuniões** para acompanhamento das atividades realizadas e avaliação dos resultados parciais e finais, conforme descrito no Quadro 4.

Quadro 4 – Cronograma de reuniões de acompanhamento do PDU-PROPED.

Descrição	Período de realização
Reunião acompanhamento PDU-PROPED	Fevereiro/2021
	Agosto/2021
Reunião de avaliação de resultados parciais	Dezembro/2021
Reunião acompanhamento PDU-PROPED	Abril/2022
	Agosto/2022
Reunião de avaliação de resultados finais	Dezembro/2022

As reuniões e relatórios servirão de base para a avaliação dos resultados e possíveis ajustes na forma de execução das ações pelas subunidades da PROPED, a fim de garantir a consecução das metas deste PDU, além de registrar possíveis dificuldades enfrentadas.

8 AVALIAÇÃO E PUBLICAÇÃO DOS RESULTADOS

Após o encerramento da vigência deste PDU, será produzido e apresentado o relatório final com a análise dos resultados alcançados, assim como com a identificação dos pontos de melhoria e das dificuldades enfrentadas para a execução das ações propostas neste plano.

O relatório final servirá de base para a elaboração do próximo PDU, uma vez que conterá informações sobre os ajustes a serem empregados e as possibilidades de atuação da PROPED para a vigência seguinte, incluindo novas perspectivas e desafios a serem considerados.

9 REFERÊNCIAS

MIRANDA, I de S. **Relatório Resumido PROPED/UFRA: 2009-2017**/Izildinha de Souza Miranda. Belém, 2017.

Resolução CONSAD nº 303/2019 – Regimento Interno PROPED

SANTANA, A. C. **Planejamento estratégico institucional da UFRA: 2014-2024**/Antônio Cordeiro de Santana. Belém, 2015.

UNIVERSIDADE FEDERAL DO PARÁ. Pró-Reitoria de Planejamento e Desenvolvimento Institucional. **Guia de elaboração de implementação do Plano de Desenvolvimento da Unidade (PDU)**. Belém, 2020.

UNIVERSIDADE FEDERAL RURAL DA AMAZÔNIA. **Plano de Desenvolvimento Institucional: 2010-2014**. Belém, 2010.