



PLANO DE DESENVOLVIMENTO DA UNIDADE – PDU

Auditoria Interna 2025-2027



Universidade Federal Rural da Amazônia - UFRA

Belém, outubro de 2025



**MINISTÉRIO DA EDUCAÇÃO
UNIVERSIDADE FEDERAL RURAL DA AMAZÔNIA
AUDITORIA INTERNA**

**PLANO DE
DESENVOLVIMENTO DA
AUDITORIA INTERNA
PERÍODO DE VIGÊNCIA 2025-2027**

BELÉM, 2025

UNIDADE DE AUDITORIA INTERNA DA UFRA

CHEFE DA AUDITORIA INTERNA

Oswaldo Trindade de Carvalho

EQUIPE TÉCNICA DE AUDITORIA

Alessandra Paixão Hungria da Silva

Ariane de Almeida Pedrosa Pitassi Sales (cedida ao Instituto de Pesquisa Econômica Aplicada - IPEA)

Suelen Favacho Vilhena (Removida de Ofício à Pro-Reitoria de Gestão de Pessoas - PROGEP/UFRA por designação para FG-1 (Gerente da Divisão de Pagamento - DPAG

Patrick Melo das Neves (Removido de Ofício à Pro-Reitoria de Administração e Finanças - PROAF/UFRA)

COORDENAÇÃO DE CONTROLE E ACOMPANHAMENTO – CCA

Gerente

Alessandra Paixão Hungria da Silva

Sheyla Fonseca Miranda de Souza – Colaboradora terceirizada

SECRETARIA ADMINISTRATIVA E DE APOIO - SAA

Elen Vieira Lima Rodrigues

LISTA DE SIGLAS

UFRA - UNIVERSIDADE FEDERAL RURAL DA AMAZÔNIA

AUDIN - AUDITORIA INTERNA

PDU - PLANO DE DESENVOLVIMENTO DA UNIDADE

PDI - PLANO DE DESENVOLVIMENTO INSTITUCIONAL

CCA - COORDENAÇÃO DE APOIO E ACOMPANHAMENTO

SAA - SECRETARIA ADMINISTRATIVA E DE APOIO

PAINT - PLANO ANUAL DE AUDITORIA INTERNA

TCU - TRIBUNAL DE CONTAS DA UNIÃO

CGU - CONTROLADORIA GERAL DA UNIÃO

PROPLADI - PRÓ-REITORIA DE PLANEJAMENTO E DESENVOLVIMENTO INSTITUCIONAL

PGMQ - PROGRAMA DE GESTÃO DE MELHORIA E QUALIDADE

UAIG - UNIDADE DE AUDITORIA INTERNA GOVERNAMENTAL

STIC - SUPERINTENDÊNCIA DE TECNOLOGIA DA INFORMAÇÃO E COMUNICAÇÃO

SIGAA - SISTEMA INTEGRADO DE ATIVIDADE ACADÊMICA

SIPAC - SISTEMA INTEGRADO DE PATRIMÔNIO, ADMINISTRAÇÃO E CONTRATOS

SIGRH - SISTEMA INTEGRADO DE GESTÃO DE RECURSOS HUMANOS

SIAFI - SISTEMA INTEGRADO DE ADMINISTRAÇÃO FINANCEIRA

TAAC - TÉCNICA DE AUDITORIA ASSISTIDA POR COMPUTADOR

TABC - TÉCNICA DE AUDITORIA BASEADA EM TECNOLOGIA

LISTA DE FIGURAS

Figura 1 - Organograma da Auditoria Interna	12
Figura 2 - Planta baixa do Prédio da Integridade	14

LISTA DE QUADROS

Quadro 1 - Perfil do Corpo Técnico	13
Quadro 2 - Quadro de Metas e Ações	23
Quadro 3 - Plano de Ação Anual para 2025	25

LISTA DE TABELAS

Tabela 1 - Infraestrutura Física	13
Tabela 2 - Máquinas e Equipamentos	13

Sumário

PLANO DE DESENVOLVIMENTO DA	2
AUDITORIA INTERNA	2
UNIDADE DE AUDITORIA INTERNA DA UFRA	3
APRESENTAÇÃO	9
INTRODUÇÃO	10
ORGANIZAÇÃO ADMINISTRATIVA	11
Competências Institucionais da AUDIN	11
Atribuições Específicas	12
INFRAESTRUTURA FÍSICA E TECNOLÓGICA.....	13
Infraestrutura Física:	13
Infraestrutura Tecnológica:	14
PERFIL DO CORPO TÉCNICO	15
MISSÃO, VISÃO E VALORES DA AUDITORIA INTERNA.....	18
DIAGNÓSTICO DA UNIDADE	20
DIRETRIZES DO PLANO DE DESENVOLVIMENTO DA UNIDADE (PDU)	21
QUADRO DE OBJETIVOS, METAS E PLANO DE AÇÃO ANUAL.....	22
MONITORAMENTO E AVALIAÇÃO DO PDU	27
REFERÊNCIAS	29

APRESENTAÇÃO

A Auditoria Interna (AUDIN) da Universidade Federal Rural da Amazônia (UFRA) tem a satisfação de apresentar seu Plano de Desenvolvimento da Unidade (PDU) para o triênio 2025–2027. Este documento representa um instrumento estratégico essencial, concebido para alinhar as ações da AUDIN ao Plano de Desenvolvimento Institucional (PDI) da UFRA, vigente para o período de 2025 a 2030.

O PDU reflete o compromisso da unidade com a excelência na gestão pública, ao integrar o planejamento tático-operacional da Auditoria com os objetivos institucionais da Universidade. A proposta valoriza a sinergia entre a atuação da AUDIN e a estratégia organizacional da UFRA, fortalecendo as atividades de avaliação e consultoria por meio de uma abordagem sistemática e orientada para resultados.

Sua elaboração foi pautada por um processo colaborativo, envolvendo diretamente a equipe técnica da unidade. Esse esforço conjunto permitiu a construção de um diagnóstico abrangente dos processos internos, identificando demandas, oportunidades e capacidades que fundamentam a atuação da Auditoria.

O plano também incorpora os desafios e as expectativas que permeiam a execução das ações da AUDIN, com o propósito de contribuir de forma efetiva para o aprimoramento da gestão universitária e o desenvolvimento institucional da UFRA.

INTRODUÇÃO

Instituída pelo Regimento Geral da Universidade Federal Rural da Amazônia e regulamentada pelo Decreto nº 3.591/2000, a Auditoria Interna atua há mais de uma década como órgão técnico de controle interno, desempenhando papel relevante na promoção da transparência, da eficiência administrativa e da integridade institucional.

Ao longo de sua trajetória, a AUDIN vem contribuindo de forma significativa para o aprimoramento da gestão universitária, apoiando os órgãos do Sistema de Controle Interno do Poder Executivo Federal e colaborando com o Tribunal de Contas da União no fortalecimento das práticas de controle e fiscalização.

Neste contexto, apresenta-se o Plano de Desenvolvimento da Unidade para o período de 2025 a 2027, elaborado em conformidade com as diretrizes estabelecidas pelo Guia de Elaboração e Implementação do PDU, emitido pela Pró-Reitoria de Planejamento e Desenvolvimento Institucional (PROPLADI).

O principal objetivo deste plano é alinhar os objetivos tático-operacionais da AUDIN aos eixos estratégicos definidos no Plano de Desenvolvimento Institucional da UFRA (PDI 2025–2030), contribuindo diretamente para o alcance das metas institucionais.

O PDU configura-se como um instrumento de apoio à gestão estratégica da unidade, orientando as ações de avaliação e consultoria com base em princípios de eficiência, eficácia e efetividade.

Para sua construção, foram utilizados como referência os seguintes documentos:

- Guia para Elaboração do Plano de Desenvolvimento da Unidade – PDU 2025–2027;
- Regimento Interno da AUDIN;
- Estudos em andamento relacionados ao Programa de Gestão e Melhoria da Qualidade (PGMQ) e ao Plano Anual de Auditoria Interna (PAINT);
- Plano de Desenvolvimento Institucional da UFRA – PDI 2025–2030.

Este plano reafirma o compromisso da AUDIN com a melhoria contínua dos processos internos e com a consolidação de uma cultura organizacional voltada para resultados, contribuindo de forma efetiva para o desenvolvimento sustentável da UFRA.

ORGANIZAÇÃO ADMINISTRATIVA

A AUDIN é a unidade especializada responsável pela avaliação e consultoria no âmbito da instituição, tendo como missão principal a realização de auditorias internas que agreguem valor à gestão universitária. Sua atuação é pautada pela independência, objetividade e compromisso com a melhoria contínua das operações, contribuindo diretamente para o alcance dos objetivos estratégicos da UFRA.

A sua estrutura organizacional está definida no Art. 18 de seu Regimento Interno, sendo composta pelas seguintes áreas:

- Auditor Chefe – Cargo de Direção (CD-03) - Responde pela Unidade de Auditoria Interna Governamental (UAIG).
- Área Técnica de Auditoria – Função Gratificada (FG-02) - Responsável pela execução das ações de auditoria nas diversas áreas da Universidade.
- Coordenação de Controle e Acompanhamento (CCA) – Função Gratificada (FG-02) - Atua no registro de matérias de interesse, na publicidade dos trabalhos e no acompanhamento das determinações e recomendações.
- Secretaria Administrativa e de Apoio (SAA) – Responsável pela gestão de correspondências, expedientes, cadastros e suporte administrativo à unidade.

Informamos que, atualmente, a CCA está vinculada à Função Gratificada FG-06. Essa definição se deu por ocasião da implementação da estrutura da Auditoria Interna, momento em que não havia disponibilidade de FG-02 para alocação.

Ressaltamos que, conforme previsto originalmente, a CCA desempenha atribuições compatíveis com a Função Gratificada FG-02, atuando no registro de matérias de interesse institucional, na publicidade dos trabalhos desenvolvidos e no acompanhamento das determinações e recomendações emitidas.

A designação da FG-06, portanto, reflete uma adequação administrativa temporária, sem prejuízo das responsabilidades e da relevância das atividades exercidas pela Coordenação.

Competências Institucionais da AUDIN

A AUDIN exerce um conjunto de atribuições estratégicas, entre as quais destacam-se:

- Monitorar o cumprimento das metas do Plano Plurianual e prestar assessoria aos gestores na execução de programas governamentais.
- Verificar a execução orçamentária e avaliar a gestão da UFRA quanto à legalidade, economicidade, eficiência, eficácia e efetividade.
- Orientar dirigentes sobre práticas de controle interno, além de examinar e emitir pareceres sobre Prestações de Contas e Tomadas de Contas Especiais.
- Acompanhar o atendimento às diligências e recomendações dos órgãos de controle e do Tribunal de Contas da União (TCU).

- Elaborar e encaminhar o Plano Anual de Atividades de Auditoria Interna (PAINT) e o Relatório Anual de Atividades da Auditoria Interna (RAINT).
- Realizar auditorias planejadas e não planejadas, emitindo relatórios com achados e recomendações.
- Apoiar a UFRA na gestão de riscos e na melhoria dos processos de controle interno.

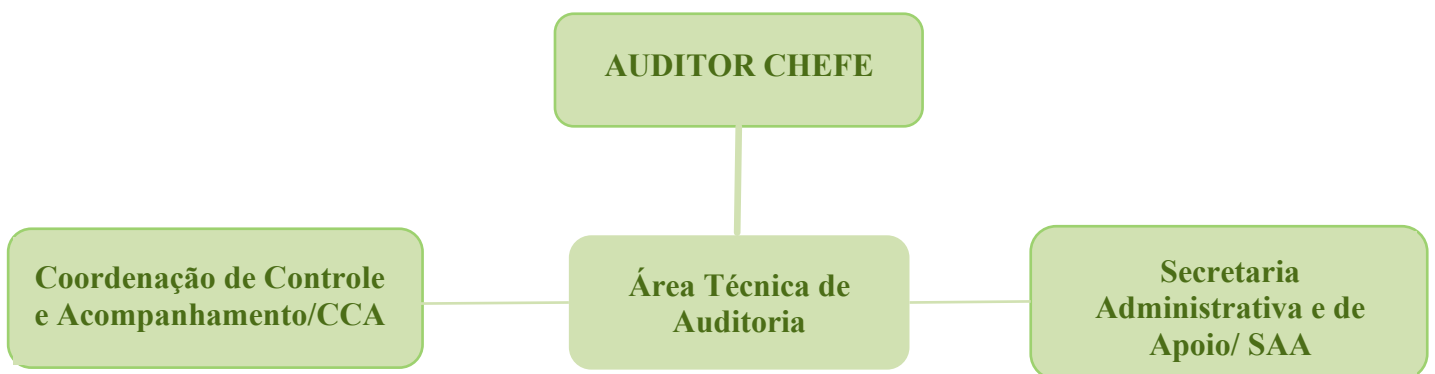
Atribuições Específicas

- **Chefe da Auditoria Interna:** Responsável por estabelecer o plano de auditoria baseado em riscos, garantir a alocação adequada de recursos, liderar a gestão da qualidade, aprovar programas de trabalho, revisar evidências e assegurar a objetividade e autonomia técnica da unidade.
- **Coordenador de Equipe:** Atua na liderança da execução dos trabalhos, participa da elaboração dos programas de auditoria, coleta e analisa informações, elabora documentos de comunicação e garante a suficiência das evidências obtidas.

A AUDIN também pode contar com a colaboração de profissionais externos, oriundos de outras UAIGs ou especialistas, desde que haja supervisão adequada e formalização dos termos de confidencialidade e objetividade, assegurando a integridade dos trabalhos realizados.

Figura 1 - Organograma da Auditoria Interna

ESTRUTURA ORGANIZACIONAL



INFRAESTRUTURA FÍSICA E TECNOLÓGICA

Infraestrutura Física:

A AUDIN está sediada no **Prédio da Integridade**, localizado no Campus Belém da Universidade. Este espaço também abriga a **Corregedoria** e a **Comissão de Ética** da UFRA, reforçando o compromisso institucional com a governança, a integridade e o controle.

O Prédio da Integridade possui uma área construída total de 290,46 m², dos quais aproximadamente 109,9 m² são destinados à estrutura física da AUDIN. Este espaço foi planejado para atender às necessidades operacionais da unidade, proporcionando condições adequadas para o desempenho das atividades de auditoria, consultoria e apoio à gestão universitária.

A infraestrutura da auditoria interna contempla ambientes funcionais que favorecem a confidencialidade, a organização e a eficiência dos trabalhos, alinhando-se às exigências técnicas e normativas da atividade de auditoria interna governamental.

Tabela 01 – Infraestrutura Física

Ambientes/Salas	Quantidade	Área (m ²)
Sala do Chefe da AUDIN	1	10,30
Sala de Reunião	1	10,10
Sala da Área Técnica e Secretaria Administrativa e de Apoio	1	43,79
Sala da Coordenação de Controle e Acompanhamento	1	17,68
Copa (Compartilhada)	1	15,25
Cozinha (Compartilhada)	1	8,98
Banheiros Masculino	1	1,90
Banheiro Feminino	1	1,90
TOTAL	8	109,9

Fonte: AUDIN/UFRA, 2025

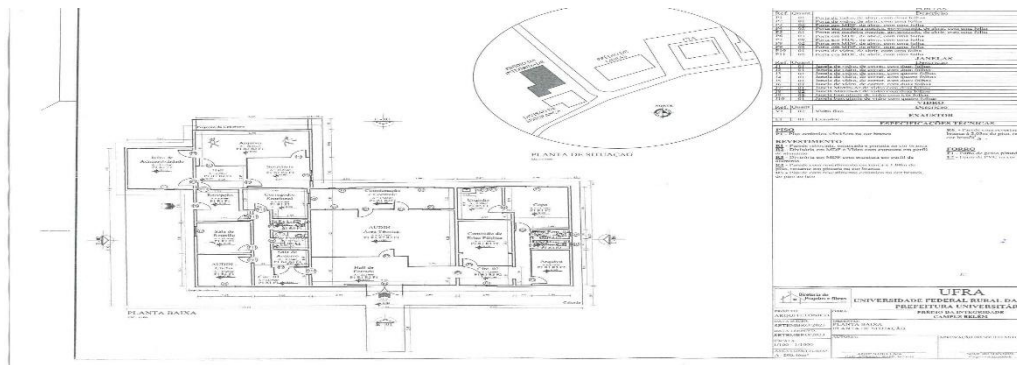
Tabela 02 – Máquinas e Equipamentos

Especificação	Quantidade
Armários	13
Mesa de Reunião	02
Computadores	07
Impressoras	01
Splits	06
Mesa de trabalho	11
Armários	12
Monitor	01
Frigobar	02

Fonte: AUDIN/UFRA, 2025

Em razão do Prédio da Integridade ser ocupado com outras unidades a Copa e Cozinha são utilizadas de forma compartilhada pelas unidades.

Figura 02 - Planta baixa do Prédio da Integridade



Fonte: Diretoria de Projetos e Obras/Prefeitura/UFRA

Infraestrutura Tecnológica:

A Auditoria Interna dispõe de acesso aos principais sistemas corporativos utilizados pela instituição, incluindo o **SIGAA**, **SIPAC** e **SIGRH**, além do sistema federal de gestão pública SIAFI. Também conta com softwares básicos de escritório que apoiam as atividades administrativas e técnicas da unidade.

Apesar dessa estrutura, a crescente complexidade das demandas de auditoria exige investimentos contínuos em atualização tecnológica. Há necessidade de aquisição e implementação de ferramentas especializadas, como as **Técnicas de Auditoria Assistidas por Computador (TAAC)** e as **Técnicas de Auditoria Baseadas em Tecnologia (TABC)**, que permitem uma abordagem mais interativa e responsiva na análise de dados e informações, ampliando a eficácia e a eficiência dos trabalhos realizados.

Além disso, questões relacionadas à segurança da informação e à melhoria da infraestrutura de rede devem ser consideradas como prioridades. Tais desafios demandam colaboração estratégica com a Superintendência de Tecnologia da Informação e Comunicação (STIC) da UFRA, visando o alinhamento com a infraestrutura lógica e o Datacenter da Universidade.

As deficiências físicas e tecnológicas identificadas serão tratadas por meio de ações específicas previstas no Quadro de Metas e Ações da unidade, bem como por meio de articulação com as pró-reitorias e a Prefeitura Universitária, buscando soluções integradas e sustentáveis para o fortalecimento da capacidade operacional da AUDIN.

PERFIL DO CORPO TÉCNICO

Em 2025, a Auditoria Interna conta com uma equipe técnica qualificada e multidisciplinar, composta por oito integrantes, além de um estagiário, distribuídos conforme segue:

- **Auditor Chefe** – Responsável pela Unidade de Auditoria Interna Governamental, ocupante de Cargo de Direção (CD-03), com atribuições estratégicas de liderança, planejamento e supervisão das atividades da unidade.
- **Quatro Auditores Internos Governamentais** – Profissionais com sólida formação acadêmica, sendo três mestres e um especialista, atuando diretamente na execução das auditorias e consultorias nas diversas áreas da Universidade.
- **Um Contador** – Atualmente em processo de doutoramento, contribui com análises contábeis e financeiras, fortalecendo a capacidade técnica da equipe.
- **Uma Secretária Executiva** – Com titulação de mestre, é responsável pelo suporte administrativo, organização documental e apoio às atividades operacionais da unidade.
- **Uma Servidora Terceirizada** – Bacharel e especialista, atua em funções de apoio técnico e administrativo, colaborando com a rotina da unidade.
- **Um Estagiário** – Estudante de licenciatura, que participa das atividades de apoio e desenvolvimento profissional supervisionado, contribuindo para a formação prática e o fortalecimento da cultura de integridade institucional.

Essa composição evidencia o compromisso da AUDIN com a qualificação técnica e a diversidade de competências, essenciais para o desempenho eficaz das funções de controle, avaliação e consultoria no âmbito da UFRA.

Quadro 01 – Perfil do Corpo Técnico

Nome	Cargo	Função	Classificação (A, B, C, D ou E)	Área de formação	Titulação	Lotação/ Subunidade	Status do servidor (Em exercício ou Afastado)
Oswaldo Trindade de Carvalho	AFFC	Auditor Chefe	E	Bacharel em Ciências Contábeis e Especialista em Contabilidade Gerencial	Especialista	AUDIN	Em exercício
Alessandra Paixão Hungria da Silva	Auditora	Auditora Gerente da CCA	E	Graduada em Ciências Contábeis com especialização em Contabilidade Pública e Responsabilidade Fiscal, mestre em Administração.	Mestre	AUDIN/CCA	Em exercício
Ariane de Almeida Pedrosa Pitassi Sales	Auditora	Auditora	E	Graduada em Ciências Contábeis com especialização em Planejamento Tributário, Gestão e Auditoria Tributária, mestre em Administração.	Mestre	AUDIN	Cedida ao Instituto de Pesquisa Econômica Aplicada (IPEA)
Suelen Favacho Vilhena	Auditora	Auditora	E	Graduada em Ciências Contábeis, com especialização em Contabilidade Pública e Responsabilidade Fiscal, mestre em Estudo Jurídico com ênfase em Direito Internacional..	Mestre	AUDIN	Removida de Ofício à PROGEP
Patrick Melo das Neves	Auditor	Auditor	E	Graduado em Ciências Contábeis, com especialização em Auditoria e Controladoria.	Especialista	AUDIN	Removido de Ofício à PROAF
Maurício Dias da Silva	Contador	Contador	E	Graduado em Ciências contábeis, com especialização em Gestão Empresarial e Mestrado em Gestão Pública	Doutorando	AUDIN	Afastamento para Doutorado
Elen Vieira Lima	Secretária executiva	Secretária executiva	E	Bacharel em Secretariado Executivo Trilíngue, Bacharel em Direito, Especialista em Direito do Estado, Mestre em Administração	Mestre	AUDIN/SAA	Em exercício
Sheyla Fonseca Miranda de Souza	Terceirizada	CCA	X	Bacharel em Direito, com especialização em Auditoria, Governança e gestão de risco.	Especialista	AUDIN/CCA	X
Salomão Campos Bitencourt	Estagiário	CCA	X	Licenciatura em Computação	X	AUDIN/CCA	X

Fonte: AUDIN/UFRA, 2025

Restrições de Pessoal e Estratégias:

A Unidade enfrenta atualmente severas restrições em seu quadro de pessoal, com aproximadamente 75% dos auditores internos governamentais afastados ou removidos de suas funções. Essa conjuntura tem provocado uma sobrecarga operacional significativa, comprometendo o cumprimento das auditorias planejadas e impactando diretamente a capacidade de entrega da unidade.

Diante desse cenário crítico, e em consonância com as atribuições de gestão de recursos do Responsável pela UAIG, foram definidas estratégias prioritárias com o objetivo de mitigar os impactos e restabelecer a capacidade operacional da AUDIN:

➤ **Solicitação de Pessoal**

Serão encaminhados pleitos formais à Reitoria e à PROGEP, visando à recomposição do quadro funcional. A prioridade será a alocação de auditores internos governamentais com competências técnicas compatíveis com as exigências da atividade. A adequação e disponibilidade desses recursos humanos são essenciais para a execução do Plano de Auditoria Interna e para o fortalecimento da governança institucional.

➤ **Capacitação Contínua**

Será assegurado o cumprimento de, no mínimo, 40 horas anuais de capacitação para cada auditor interno governamental, incluindo o Auditor Chefe. As ações de capacitação contemplarão o aperfeiçoamento técnico, o domínio de novas tecnologias e práticas de auditoria, bem como o uso de Inteligência Artificial (IA) aplicada à atividade de controle. A estratégia inclui o estímulo à participação em conferências, seminários, treinamentos especializados e a identificação de lacunas de proficiência, promovendo o desenvolvimento contínuo da equipe.

Essas medidas visam restaurar a capacidade técnica da AUDIN, garantir a qualidade dos trabalhos realizados e assegurar o alinhamento da unidade com os objetivos estratégicos da UFRA.

MISSÃO, VISÃO E VALORES DA AUDITORIA INTERNA

A Missão, Visão e Valores da AUDIN estão em pleno alinhamento com os novos norteadores estratégicos do PDI da UFRA (2025-2030).

UFRA (PDI 2025-2030):

Missão: Formar profissionais qualificados, compartilhar conhecimentos com a sociedade e contribuir para o desenvolvimento sustentável da Amazônia.

Visão: Ser referência nacional e internacional como universidade de excelência na formação de profissionais para atuar na Amazônia e no Brasil.

Valores: Ética, Sustentabilidade, Cidadania, Transparência, Inovação, Acessibilidade, Inclusão, Dignidade, Democracia, Responsabilidade Administrativa, Formação Humana, Indissociabilidade entre Ensino, Pesquisa e Extensão, Parceria, Pluralidade de Pensamento, Formação Sistêmica, Diversidade Cultural, Equidade de Gênero, Protagonismo.

AUDIN (Regimento Interno)

Missão: Proporcionar avaliação objetiva e consultoria relevante para o aperfeiçoamento dos processos de governança, gerenciamento de riscos e controles internos da UFRA, agregando valor à gestão e contribuindo para o alcance de sua missão institucional de desenvolvimento sustentável da Amazônia. Esta missão é consistente com o Regimento Interno da AUDIN, que busca fortalecer a gestão, prevenir falhas e assegurar o alcance dos objetivos da entidade.

Visão: Ser reconhecida como um pilar essencial na tomada de decisões estratégicas da UFRA, promovendo a integridade, a eficácia e a eficiência da gestão e impulsionando a universidade como referência nacional e internacional.

O Regimento Interno também aponta a visão de ser reconhecida como unidade de referência em Auditoria Interna na esfera do Serviço Público Federal.

Valores: Os valores da AUDIN guiam a conduta da equipe e o desenvolvimento dos trabalhos:

- **Ética:** Praticar a conduta íntegra, a verdade, a honestidade, a transparência e o respeito em todos os relacionamentos, especialmente no que decorre do exercício da função.
- **Independência:** Atuar de forma independente e imparcial, procurando sempre a clareza dos fatos apurados. A independência é fundamental para a credibilidade dos serviços.

- **Objetividade:** Apoiar-se em documentos e evidências para convicção da realidade, garantindo atuação imparcial e isenta.
- **Competência e Qualidade:** Atuar de forma dedicada, criativa e inovadora.
- **Excelência:** Buscar continuamente a melhoria, assegurando alto padrão de desempenho no exercício das atividades da Auditoria Interna.
- **Compromisso com a Instituição e com os Resultados:** Comprometer-se com a Missão institucional e com o atendimento das metas assumidas com os órgãos de controle interno e externo.
- **Trabalho em Equipe:** Desenvolver os trabalhos de forma conjunta, buscando a unidade e uniformidade dos documentos emitidos.

DIAGNÓSTICO DA UNIDADE

O diagnóstico foi realizado com base no Relatório Anual de Auditoria Interna (RAINT) de 2024.

A baixa execução do PAINT e a falta de benefícios financeiros apontam para a necessidade urgente de recomposição da equipe de auditores, revisão do planejamento e maior equilíbrio entre atividades administrativas e auditorias finalísticas para os próximos exercícios.

Para os exercícios de 2025 a 2027, é crucial recompor a equipe, aperfeiçoar o planejamento e consolidar mecanismos de gestão de desempenho. Essas ações são fundamentais para transformar a unidade em um agente mais robusto de integridade e governança.

DIRETRIZES DO PLANO DE DESENVOLVIMENTO DA UNIDADE (PDU)

O presente Plano de Desenvolvimento da Unidade, de caráter inicial, tem como objetivo estabelecer um equilíbrio entre as atividades administrativas (meio) e as atividades operacionais de auditoria (finalísticas) para os próximos exercícios.

Reconhecendo a necessidade de fortalecer a atuação finalística da Auditoria Interna Governamental, a AUDIN adotará medidas progressivas para reduzir gradualmente o volume de atividades administrativas, priorizando ações que ampliem a capacidade técnica e operacional da unidade. Essa reorientação estratégica visa assegurar maior efetividade na execução do Plano de Auditoria Interna, contribuir para o aprimoramento dos mecanismos de controle e reforçar o alinhamento da unidade com os objetivos institucionais da UFRA.

O PDU será continuamente revisado e aprimorado, acompanhando as demandas da gestão, os recursos disponíveis e os resultados alcançados, de modo a garantir a evolução sustentável da unidade e a excelência na entrega dos seus produtos de auditoria.

QUADRO DE OBJETIVOS, METAS E PLANO DE AÇÃO ANUAL

Este quadro detalha como a AUDIN contribuirá para os objetivos estratégicos da UFRA, especialmente o Objetivo Estratégico 11: Implementar mecanismos de governança interna ágeis e democráticos do PDI 2025-2030, bem como outros objetivos relevantes para a auditoria interna governamental.

A elaboração dos trabalhos de auditoria interna deve ser baseada em riscos, considerando os objetivos estratégicos, as prioridades e as metas da Unidade Auditada, e os riscos a que seus processos estão sujeitos. O Plano de Auditoria Interna (PAINT) da AUDIN incorporará atividades obrigatórias, trabalhos selecionados com base em riscos, e atividades de capacitação, monitoramento de recomendações e gestão da qualidade.

Quadro 02 – Quadro de Metas e Ações

Objetivo Estratégico (PDI)	Meta Estratégica (PDI)	Objetivo Tático (AUDIN)	Meta Tática (AUDIN)	Cronograma Resumido	Indicador de Execução	Unidade Responsável	Unidades Parceiras/Corresponsáveis
OUS 11: Implementar mecanismos de governança interna ágeis e democráticos	02 - Aumentar a execução da política institucional de gestão de risco	Aperfeiçoamento da avaliação dos mecanismos para mitigar os principais riscos nas atividades-fim da UFRA	Realizar, a cada 24 meses, avaliações dos processos de gestão de riscos e controles internos nas pró-reitorias de ensino, pesquisa e extensão.	Início: 2025 Fim: 2027	Percentual de avaliações de gestão de riscos e controles internos realizadas em relação ao planejado.	AUDIN	CGRC, PROPLADI, REITORIA, CORREGEDORIA, PROCURADORIA
	03 - Realizar monitoramento e atualização da Política de Integridade	Aperfeiçoamento da avaliação dos controles de integridade da UFRA.	Realizar, a cada 24 meses, uma avaliação aprofundada dos controles relacionados aos riscos de integridade em processos críticos da UFRA.	Início: 10/08/2026 Fim: 2027	Número de avaliações de controles de riscos de integridade realizadas no período.	AUDIN	CGRC, PROPLADI, REITORIA, CORREGEDORIA, PROCURADORIA
OUS 15: Redimensionar a força de trabalho	01 - Criação de indicadores para divisão e reorganização da força de trabalho	Recompôr e capacitar o quadro de pessoal da AUDIN.	Solicitar a recomposição do quadro de auditores internos, visando a adequação à carga de trabalho e à complexidade das auditorias.	Início: 2025 Fim: 2027	Número de solicitações de recomposição do quadro; Número de novos auditores efetivados.	AUDIN (Auditor Chefe)	PROGEP, Reitoria
OUS 20: Possuir segurança e qualidade para acesso e uso de tecnologias de informação	01 - Desenvolver mecanismos para aprimorar o Plano Diretor de Tecnologia da Informação (PDTI)	Aprimorar o uso de tecnologias na auditoria.	Avaliar e, quando possível, adquirir e implementar Técnicas de Auditoria Assistidas por Computador (TAAC) e Técnicas de Auditoria Baseadas em Tecnologia (TABC).	Início: 2025 Fim: 2027	Número de TAAC/TABC avaliadas e/ou implementadas; Grau de utilização das novas tecnologias pela equipe.	AUDIN	STIC, PROPLADI
Não especificado no PDI, contudo é de interesse da AUDIN	Não especificado no PDI, contudo é de interesse da AUDIN	Fortalecer a capacidade técnica e a qualidade dos trabalhos da AUDIN.	Garantir a capacitação mínima de 40 horas anuais por auditor interno governamental.	Início: 2025 Fim: 2027	Carga horária média de capacitação por auditor/ano.	AUDIN (Auditor Chefe)	PROGEP
		Assegurar a conformidade e a qualidade dos trabalhos da AUDIN.	Implementar e manter o Programa de Gestão e Melhoria da Qualidade (PGMQ), incluindo avaliações internas periódicas e monitoramento contínuo.	Início: 2025 Fim: 2027	Percentual de conformidade da AUDIN com os padrões do PGMQ; Número de avaliações internas realizadas.	AUDIN	PROPLADI, PROGEP
		Garantir a efetividade das recomendações de auditoria.	Monitorar 100% das recomendações emitidas pela AUDIN em trabalhos anteriores e ainda não implementadas pela Unidade Auditada.	Início: 2025 Fim: 2027	Percentual de recomendações implementadas/em monitoramento; Número de relatórios gerenciais de monitoramento produzidos.	AUDIN (CCA)	Unidades Auditadas

		Gerenciar demandas extraordinárias de auditoria.	Manter uma reserva técnica de 10% da capacidade operacional da AUDIN para o tratamento de demandas extraordinárias.	Início: 2025 Fim: 2027	Percentual de reserva técnica utilizado; Número de demandas extraordinárias atendidas.	AUDIN (Auditor Chefe)	Reitoria, PROPLADI
		Otimizar os recursos da AUDIN e aperfeiçoar o planejamento.	Expor as premissas, restrições e riscos associados à execução do PDU, revisando-as anualmente.	Início: 2025 Fim: 2027	Atualização anual da seção de premissas, restrições e riscos.	AUDIN	PROPLADI

Quadro 03 – Plano de Ação Anual para 2025

O que será feito?	Por que será feito?	Onde será feito?	Quando será feito?	Por quem será feito?	Como será feito?	Quanto custa?
Priorizar no PAINT trabalhos de auditoria referentes à avaliação de riscos e controles internos nos processos de ensino, pesquisa e extensão.	Em decorrência dos objetivos estratégicos da UFRA estarem relacionados à atividade fim da instituição, e da necessidade de fortalecer a gestão de riscos e controles internos nesses processos.	PROEN - PROEX - PROAES	2º Semestre de 2025.	Equipe de Auditoria Interna (sob supervisão).	Inclusão desses trabalhos no Plano Anual de Auditoria Interna (PAINT), com base na avaliação de riscos, definindo objetivos, escopo e técnicas de auditoria, conforme o Manual de Orientações Técnicas.	A ser definido.
Realizar levantamento e análise das lacunas de proficiência da equipe da AUDIN.	Para recompor a equipe de auditores e assegurar que a AUDIN possua coletivamente as habilidades necessárias para os trabalhos, em conformidade com o diagnóstico de restrições de pessoal.	AUDIN	2º Semestre de 2025.	Auditor Chefe e Coordenadores de Equipe.	Aplicação de diagnósticos de competências, identificação de necessidades de treinamento e desenvolvimento individual e coletivo, considerando as deficiências e lacunas.	Sem custo direto.
Revisar e padronizar os modelos de Notas de Auditoria (NAs) e Solicitações de Auditoria (SAs).	Para garantir clareza, concisão e objetividade nas comunicações com as unidades auditadas, facilitando o entendimento e a resposta, e aprimorando a qualidade dos papéis de trabalho.	AUDIN	2º Semestre de 2025.	Coordenadores de Equipe e Auditores.	Utilização dos exemplos de SA (Apêndice D) e NA (Apêndice E) do Manual de Orientações Técnicas como base para padronização interna, adaptando-os às necessidades da UFRA e garantindo sua adequação para o registro de achados.	Sem custo direto.
Realizar avaliação do Programa de Gestão e Melhoria da Qualidade (PGMQ) da AUDIN.	Para promover a avaliação e a melhoria contínua dos processos de trabalho, dos produtos emitidos e da eficácia e da eficiência da atividade de auditoria interna governamental.	AUDIN	2º Semestre de 2025.	Equipe PGMQ da AUDIN.	Revisão dos documentos do PGMQ, verificação da conformidade com os padrões normativos e operacionais, e realização de avaliações internas (monitoramento contínuo e periódicas). Comunicação dos resultados à alta administração e ao conselho.	Sem custo direto.

Elaborar o Plano Anual de Auditoria Interna (PAINT) para o exercício de 2026.	Para definir as atividades prioritárias da AUDIN para o ano subsequente, baseadas em riscos, alinhadas ao PDI e às necessidades da instituição.	AUDIN	2º Semestre de 2025.	Auditor Chefe e Equipe de Auditoria.	Desenvolvimento do plano baseado em riscos, incluindo a definição do universo de auditoria, avaliação da maturidade da gestão de riscos, e seleção dos trabalhos de auditoria, conforme o Manual de Orientações Técnicas (Seção 4.1).	Sem custo direto.
Assegurar o cumprimento de, no mínimo, 40 horas anuais de capacitação para cada auditor interno governamental, incluindo o Auditor Chefe.	Para promover o desenvolvimento técnico contínuo da equipe, ampliar o domínio de tecnologias aplicadas à auditoria e fortalecer a capacidade institucional da AUDIN.	AUDIN e instituições parceiras (internas e externas).	2º Semestre de 2025 e de forma contínua nos exercícios seguintes.	Auditor Chefe, com apoio da PROGEP e coordenação da equipe de auditoria.	Planejamento e execução de ações de capacitação, incluindo treinamentos especializados, participação em eventos técnicos, cursos sobre Inteligência Artificial aplicada à auditoria, e identificação de lacunas de proficiência.	A depender da modalidade de capacitação (presencial, remota, gratuita ou contratada); estimativas serão incluídas no planejamento orçamentário.

MONITORAMENTO E AVALIAÇÃO DO PDU

A AUDIN adotará uma metodologia sistemática para o monitoramento da execução e avaliação do seu PDU, garantindo o alinhamento contínuo com os objetivos estratégicos da UFRA. Este processo visa verificar a execução das ações, o cumprimento das metas táticas e o alcance dos objetivos estabelecidos, permitindo ajustes tempestivos.

- **Monitoramento Regular:** As ações e metas serão monitoradas e avaliadas regularmente, com foco no cumprimento dos prazos estabelecidos. Sugere-se ciclos trimestrais de revisão interna pela equipe da AUDIN.
- **Definição de Responsabilidades:** Funções e servidores responsáveis serão claramente definidos para cada etapa do monitoramento. O Responsável pela UAIG é o principal responsável por estabelecer, manter e supervisionar o processo de monitoramento, podendo delegar atividades de acompanhamento ao Coordenador de Controle e Acompanhamento (CCA) e à equipe técnica.
- **Cronograma de Reuniões:** Será estabelecido um cronograma de reuniões anuais para acompanhamento e avaliação dos resultados parciais e finais do PDU, garantindo a participação da equipe.
- **Ferramentas:** Será utilizado um formulário de controle de atividades interno, semelhante ao Quadro 5 do Guia PDU da PROPLADI, para registrar o status das ações, os prazos e as análises críticas. Além disso, a AUDIN buscará aprimorar o uso de sistemas informatizados para a gestão e o registro das informações de monitoramento.
- **Relatórios Parciais:** A AUDIN elaborará relatórios parciais de atividades ao final de cada ano (2025, 2026), demonstrando os progressos e limitações.
- **Programa de Gestão e Melhoria da Qualidade (PGMQ):** O PGMQ da AUDIN, que inclui monitoramento contínuo, avaliações internas periódicas e avaliações externas, será o principal instrumento de aferição da qualidade das atividades. Os resultados do PGMQ serão comunicados periodicamente à alta administração. O monitoramento contínuo inclui a revisão de documentos, papéis de trabalho e o uso de indicadores de desempenho.
- **Monitoramento de Recomendações:** O processo de monitoramento das recomendações emitidas pela AUDIN será uma etapa fundamental, assegurando a efetividade das ações propostas e a contribuição da auditoria interna para o aperfeiçoamento da gestão pública. A forma e frequência de monitoramento devem ser baseadas nos riscos envolvidos e na complexidade do objeto da recomendação. A UAIG deve quantificar e registrar os resultados e benefícios financeiros e não financeiros de sua atuação.

- **Comunicação de Resultados:** Um Relatório Anual de Atividades da Auditoria Interna (RAINT), que incluirá a avaliação do PDU, será elaborado ao término do exercício. Os resultados do monitoramento, incluindo os do PGMQ, serão comunicados periodicamente à alta administração da UFRA.
- **Atualização do PDU:** O PDU estará sujeito a revisões e atualizações, alinhadas às janelas de atualização do PDI da UFRA (previstas para 2026/2027 e 2028/2029) e a outras necessidades que possam surgir. O relatório final do PDU 2025-2027 incluirá uma análise crítica dos resultados alcançados e as perspectivas da AUDIN para o próximo ciclo de planejamento, contribuindo para a melhoria contínua da unidade e da instituição.

REFERÊNCIAS

ASSOCIAÇÃO OF CERTIFIED FRAUD EXAMINERS – ACFE. Fraud Examiners Manual. Austin, 2017.

BOYNTON, William C. et al. Auditoria. São Paulo: Atlas, 2002.

BRASIL. Constituição Federal de 1988.

BRASIL. Ministério da Transparência e Controladoria-Geral da União. Secretaria Federal de Controle Interno. **Manual de Orientações Técnicas da Atividade de Auditoria Interna Governamental do Poder Executivo Federal**. Brasília, dez. 2017.

CREPALDI, Sílvio Aparecido. Auditoria contábil: teoria e prática – 8. ed. – São Paulo: Atlas, 2012.

ENAP. Módulo 2 - Elaborando a Missão. In: Curso Planejamento Estratégico para Organizações Públicas. Brasília, ENAP, 2017b.

ENAP. Módulo 3 - Elaborando a Visão. In: Curso Planejamento Estratégico para Organizações Públicas. Brasília, ENAP, 2017c.

INSTITUTO DOS AUDITORES INTERNOS (THE INSTITUTE OF INTERNAL AUDITORS (IIA). Normas Internacionais para a Prática Profissional de Auditoria Interna. Tradução: Instituto dos Auditores Internos do Brasil – IIA Brasil. São Paulo, 2009.

PICKETT, K.H. Spencer. The internal auditing handbook. 3 ed. Chichester: A John Wiley and Sons, Ltd., Publication, 2010.

UNIVERSIDADE FEDERAL RURAL DA AMAZÔNIA. Pró-Reitoria de Planejamento e Desenvolvimento Institucional. **PDI Ufra 2025-2030**. Belém/PA.

UNIVERSIDADE FEDERAL RURAL DA AMAZÔNIA. Pró-Reitoria de Planejamento e Desenvolvimento Institucional. **OTC - Guia-PDU-atual-verso-final.pdf**. Belém/PA, 2019.

UNIVERSIDADE FEDERAL RURAL DA AMAZÔNIA. Pró-Reitoria de Planejamento e Desenvolvimento Institucional. **OTC - Modelo_pdu_2020.pdf**. Belém/PA, 2020.

UNIVERSIDADE FEDERAL RURAL DA AMAZÔNIA. Auditoria Interna. **OTC - Regimento_Interno_-Audin-_2020.pdf**. Belém/PA.

UNIVERSIDADE FEDERAL RURAL DA AMAZÔNIA. Pró-Reitoria de Planejamento e Desenvolvimento Institucional. E-mail set25 - Objetivos - Novo PDI.pdf. Belém/PA.